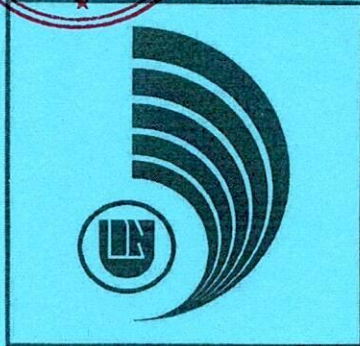
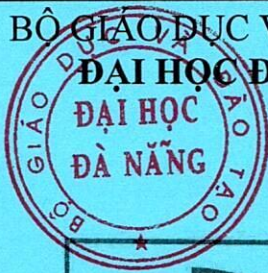


BỘ GIÁO DỤC VÀ ĐÀO TẠO  
ĐẠI HỌC ĐÀ NẴNG



**BẢN MÔ TẢ  
CHƯƠNG TRÌNH ĐÀO TẠO  
TRÌNH ĐỘ ĐẠI HỌC  
NGÀNH ĐIỀU DƯỠNG  
MÃ SỐ: 7720301**

*Đà Nẵng, năm 2024*

BỘ GIÁO DỤC VÀ ĐÀO TẠO  
ĐẠI HỌC ĐÀ NẴNG



**BẢN MÔ TẢ  
CHƯƠNG TRÌNH ĐÀO TẠO  
TRÌNH ĐỘ ĐẠI HỌC  
NGÀNH ĐIỀU DƯỠNG  
MÃ SỐ: 7720301**

*Đà Nẵng, năm 2024*

## MỤC LỤC

I. Thông tin chung.....	1
II. Triết lý giáo dục, tầm nhìn và sứ mạng.....	3
2.1. Triết lý giáo dục của Trường.....	3
2.2. Tầm nhìn của Đại học Đà Nẵng và Trường Y Dược.....	3
2.3. Sứ mạng của Đại học Đà Nẵng và Trường Y Dược.....	3
III. Mục tiêu và chuẩn đầu ra của chương trình đào tạo.....	4
3.1. Mục tiêu của chương trình đào tạo (ký hiệu: PO).....	4
3.2. Chuẩn đầu ra của chương trình đào tạo (ký hiệu: PLO).....	4
3.3. Mối quan hệ giữa mục tiêu và chuẩn đầu ra của chương trình đào tạo.....	6
3.4. Ma trận đối sánh chuẩn đầu ra chương trình đào tạo với khung trình độ quốc gia Việt Nam.....	6
IV. Cấu trúc và nội dung chương trình đào tạo.....	7
4.1. Cấu trúc chương trình dạy học.....	7
4.2. Sơ đồ chương trình dạy học.....	9
4.3. Khung chương trình đào tạo.....	10
4.4. Ma trận thể hiện sự đóng góp của các học phần vào việc đạt chuẩn đầu ra của chương trình đào tạo.....	19
4.5. Chương trình đào tạo đối sánh/tham khảo khi xây dựng.....	29
V. Chiến lược giảng dạy và học tập.....	31
VI. Quy trình đào tạo và cách thức, công cụ đánh giá.....	33
6.1. Quy trình đào tạo.....	33
6.2. Cách thức và công cụ đánh giá.....	33
6.3. Công cụ và tiêu chí đánh giá.....	35
6.4. Cách tính điểm học phần: thực hiện theo Quy chế đào tạo hiện hành.....	45
VII. Mô tả tóm tắt học phần.....	46
VIII. Hướng dẫn thực hiện chương trình đào tạo.....	66

## DANH MỤC TỪ VIẾT TẮT

STT	VIẾT TẮT	CHÚ THÍCH
1	TYD	Trường Y Dược
2	CTĐT	Chương trình đào tạo
3	TYD - ĐHĐN	Trường Y Dược - Đại học Đà Nẵng
4	Bộ GDĐT	Bộ Giáo dục và Đào tạo
5	TC	Tin chỉ
6	CĐR	Chuẩn đầu ra
7	ĐHĐN	Đại học Đà Nẵng
8	GV	Giảng viên
9	SV	Sinh viên
10	TKB	Thời khóa biểu
11	KT	Kiến thức
12	KN	Kỹ năng
13	TCTN	Tự chủ trách nhiệm

**CHƯƠNG TRÌNH ĐÀO TẠO**  
**TRÌNH ĐỘ ĐẠI HỌC NGÀNH ĐIỀU DƯỠNG**

(Ban hành theo Quyết định số 3663/QĐ-ĐHĐN ngày 30 / 8 /2024  
của Giám đốc Đại học Đà Nẵng)

**I. Thông tin chung**

Trường Y Dược (TYD) được thành lập với nhiệm vụ đào tạo nguồn nhân lực y tế có trình độ đại học, sau đại học; bồi dưỡng chuyên môn cho cán bộ y tế trong các bệnh viện và các cơ sở y tế; nghiên cứu khoa học, hợp tác quốc tế trong lĩnh vực y dược. Trường đã xây dựng mối quan hệ và phối hợp chặt chẽ với nhiều trường đại học y dược, các cơ sở y tế, doanh nghiệp trong và ngoài nước nhằm nâng cao chất lượng đào tạo; đồng thời tăng cường cơ sở vật chất, trang thiết bị dạy học và đội ngũ giảng viên đáp ứng nhu cầu đổi mới, toàn diện trong thực hiện chương trình đào tạo.

Chương trình đào tạo (CTĐT) ngành Điều dưỡng trình độ đại học, thuộc Trường Y Dược - Đại học Đà Nẵng (TYD - ĐHĐN) được ban hành từ năm 2013 nhằm đáp ứng nhu cầu đào tạo nguồn nhân lực điều dưỡng để phục vụ cho công tác chăm sóc, bảo vệ và nâng cao sức khỏe nhân dân.

CTĐT ban đầu được xây dựng dựa trên chương trình khung Khối ngành Khoa học Sức khỏe của Bộ Giáo dục và Đào tạo (Bộ GDĐT) theo phương thức đào tạo niên chế với tổng số 210 đơn vị học trình, trong đó bao gồm khối kiến thức bắt buộc và tự chọn. CTĐT được xây dựng, rà soát và điều chỉnh 2 năm một lần trên cơ sở tham khảo chuẩn năng lực cơ bản của Điều dưỡng Việt Nam, CTĐT của các trường đại học trong và ngoài nước như trường Đại học Y Dược Hồ Chí Minh, Trường Đại học Điều dưỡng Nam Định, Khoa Điều dưỡng, trường Đại học Mahidol (Thái Lan) và có sự tham gia góp ý của giảng viên, người học, cựu sinh viên, các nhà tuyển dụng lao động và các chuyên gia. Năm 2017, chương trình đã được chuyển đổi phương thức đào tạo sang học chế tín chỉ với tổng số 138 tín chỉ (TC) và được rà soát, điều chỉnh và cập nhật định kỳ hai năm một lần để phù hợp với tầm nhìn, sứ mạng của Trường và đáp ứng nhu cầu xã hội.

- Tên chương trình đào tạo:** Điều dưỡng – Nursing
- Trình độ đào tạo:** Đại học
- Ngành đào tạo:** Điều dưỡng Mã ngành đào tạo: 7720301
- Chuẩn đầu vào:** Theo quy chế tuyển sinh của Bộ GDĐT
- Thời gian đào tạo:** 04 năm
- Loại hình đào tạo:** Chính quy
- Số tín chỉ:** 132
- Thang điểm:**

- Điểm thành phần và điểm thi kết thúc học phần được chấm theo thang điểm 10 (từ 0 đến 10), làm tròn đến một chữ số thập phân;

- Điểm học phần là tổng điểm của tất cả các điểm thành phần của học phần nhân với trọng số tương ứng. Điểm học phần làm tròn đến một chữ số thập phân, sau đó được chuyển thành điểm thang 4 bằng số và chữ như sau:

Xếp loại	Điểm theo thang 10	Điểm theo thang 4	Điểm theo thang chữ
<b>Đạt</b>	Từ 9,5 đến 10,0	4,0	A <sup>+</sup>
	Từ 8,5 đến 9,4	3,7	A
	Từ 8,0 đến 8,4	3,5	B <sup>+</sup>
	Từ 7,0 đến 7,9	3,0	B
	Từ 6,5 đến 6,9	2,5	C <sup>+</sup>
	Từ 5,5, đến 6,4	2,0	C
	Từ 5,0 đến 5,4	1,5	D <sup>+</sup>
<b>Không đạt</b>	< 4,0	0	F

### **9. Điều kiện tốt nghiệp:**

Sinh viên được xét và công nhận tốt nghiệp khi có đủ các điều kiện sau:

- Tích lũy đủ học phần, số tín chỉ và hoàn thành các nội dung bắt buộc khác theo yêu cầu của CTĐT, đạt CDR của CTĐT;

- Điểm trung bình tích lũy của toàn khóa học đạt từ trung bình trở lên;

- Tại thời điểm xét tốt nghiệp không bị truy cứu trách nhiệm hình sự hoặc không đang trong thời gian bị kỷ luật ở mức đình chỉ học tập.

**10. Văn bằng tốt nghiệp:** Cử nhân Điều dưỡng do Đại học Đà Nẵng cấp.

### **11. Cơ hội việc làm:**

Sinh viên sau khi tốt nghiệp CTĐT ngành Điều dưỡng có thể công tác trong các lĩnh vực và vị trí:

- Điều dưỡng viên tại các cơ sở y tế trong và ngoài nước;

- Giảng dạy, nghiên cứu tại các đơn vị y tế, đơn vị giáo dục về Khoa học sức khỏe, điều dưỡng;

- Làm việc tại các trung tâm, cơ quan quản lý nhà nước về y tế.

### **12. Khả năng nâng cao trình độ:**

- Thạc sĩ Điều dưỡng và các chuyên ngành thuộc khoa học sức khỏe.

- Điều dưỡng định hướng chuyên ngành, chuyên khoa I.

## **II. Triết lý giáo dục, tầm nhìn và sứ mạng**

### **2.1. Triết lý giáo dục của Trường**

*“Nhân bản - Tự chủ - Chính trực”.*

Nội dung triết lý giáo dục của TYD - ĐHĐN với ý nghĩa là lấy người học làm trung tâm, phát huy khả năng tự chủ của người dạy và người học, nuôi dưỡng tính chính trực và lòng trắc ẩn, đào tạo người cán bộ y tế có năng lực và y đức.

### **2.2. Tầm nhìn của Đại học Đà Nẵng và Trường Y Dược**

#### **2.2.1. Tầm nhìn của Đại học Đà Nẵng đến năm 2045**

Đại học Đà Nẵng là trung tâm đào tạo, nghiên cứu khoa học và chuyển giao công nghệ đa ngành, đa lĩnh vực chất lượng cao, ngang tầm khu vực và quốc tế.

Đại học Đà Nẵng là một trong các đại học hàng đầu Việt Nam với nhiều ngành mũi nhọn trong các lĩnh vực về kỹ thuật, kinh tế, quản trị, khoa học tự nhiên, giáo dục, xã hội và nhân văn, chăm sóc sức khỏe; là trung tâm đào tạo, hợp tác nghiên cứu và phát triển ứng dụng khoa học công nghệ mang tầm quốc gia và quốc tế.

#### **2.2.2. Tầm nhìn của Trường Y Dược**

Đến năm 2030, phát triển TYD thành trường Đại học Y Dược, là trường đại học thành viên của ĐHĐN, có chức năng đào tạo trình độ đại học, sau đại học, NCKH, chuyển giao công nghệ và phục vụ cộng đồng về lĩnh vực khoa học sức khỏe vươn tầm khu vực và thế giới.

### **2.3. Sứ mạng của Đại học Đà Nẵng và Trường Y Dược**

#### **2.3.1. Sứ mạng của Đại học Đà Nẵng**

Đại học Đà Nẵng là cơ sở đào tạo, nghiên cứu khoa học và chuyển giao công nghệ nhằm thực hiện nhiệm vụ chiến lược quốc gia, nhiệm vụ phát triển vùng của đất nước, là nơi cung cấp nguồn nhân lực có tư duy đổi mới, năng lực sáng nghiệp và giàu tính nhân văn; có bản lĩnh, thích ứng nhanh và có khả năng làm việc hiệu quả trong môi trường hội nhập quốc tế, tiên phong giữ gìn bản sắc văn hóa dân tộc, truyền bá tri thức khoa học, góp phần phát triển đất nước phồn vinh, hạnh phúc.

#### **2.3.2. Sứ mạng của Trường Y Dược**

TYD có sứ mạng đào tạo nguồn nhân lực y tế trình độ đại học và sau đại học, nghiên cứu khoa học, ứng dụng và chuyển giao công nghệ; chăm sóc và nâng cao sức khỏe nhân dân; góp phần xây dựng, phát triển nguồn nhân lực y tế khu vực miền Trung - Tây Nguyên và cả nước.

### III. Mục tiêu và chuẩn đầu ra của chương trình đào tạo

#### 3.1. Mục tiêu của chương trình đào tạo (ký hiệu: PO)

##### 3.1.1. Mục tiêu chung

CTĐT ngành Điều dưỡng được xây dựng theo định hướng ứng dụng, đào tạo người Điều dưỡng có kiến thức và năng lực thực hành nghề nghiệp theo pháp luật, đáp ứng chuẩn năng lực điều dưỡng ở trình độ đại học; có sức khỏe và năng lực tư duy; có khả năng làm việc độc lập và phối hợp, nghiên cứu khoa học, quản lý và phát triển nghề nghiệp đáp ứng nhu cầu chăm sóc, bảo vệ, nâng cao sức khỏe cộng đồng và hội nhập quốc tế.

##### 3.1.2. Mục tiêu cụ thể

PO1. Có kiến thức và năng lực chuyên môn vững vàng để đảm nhận nhiều vị trí khác nhau như điều dưỡng viên, giảng viên, nghiên cứu viên trong lĩnh vực điều dưỡng.

PO2. Có khả năng làm việc độc lập và phối hợp, sáng tạo, nghiên cứu khoa học và thực hành dựa trên bằng chứng để đáp ứng nhu cầu chăm sóc, nâng cao sức khỏe nhân dân.

PO3. Có tác phong hành nghề chuyên nghiệp theo các chuẩn mực đạo đức, pháp lý, tôn trọng các giá trị văn hóa đa dạng và có ý thức phát triển nghề nghiệp.

#### 3.2. Chuẩn đầu ra của chương trình đào tạo (ký hiệu: PLO)

Sau khi tốt nghiệp chương trình đào tạo ngành Điều dưỡng, sinh viên có khả năng:

Mã PLO	Nội dung Chuẩn đầu ra	Chỉ số đánh giá (PI)
PLO1	Vận dụng kiến thức cơ bản về khoa học xã hội, khoa học chính trị, các quy định pháp luật, chính sách của Nhà nước và chuẩn đạo đức nghề nghiệp trong thực hành điều dưỡng.	1.1 Phân tích được các nguyên lý cơ bản của lý luận chính trị. 1.2 Tuân thủ đường lối, chủ trương của Đảng; chính sách, các quy định pháp luật của nhà nước và các tiêu chuẩn đạo đức trong thực hành nghề nghiệp.
PLO2	Vận dụng được kiến thức về cơ sở ngành, chuyên ngành để đánh giá tình trạng sức khỏe của mỗi cá nhân.	2.1. Phân tích được nguyên nhân, cơ chế bệnh sinh, biểu hiện lâm sàng, cận lâm sàng và hướng điều trị các bệnh lý thường gặp. 2.2 Nhận định được tình trạng sức khỏe người bệnh toàn diện. 2.3. Xác định được các nhu cầu chăm sóc và vấn đề sức khỏe ưu tiên của người bệnh.
PLO3	Chăm sóc người bệnh toàn diện, an toàn và hiệu quả	3.1. Thiết lập kế hoạch chăm sóc đáp ứng nhu cầu sức khỏe của người bệnh.



Mã PLO	Nội dung Chuẩn đầu ra	Chỉ số đánh giá (PI)
	dựa trên quy trình điều dưỡng.	3.2 Thực hiện được các quy trình kỹ thuật chăm sóc người bệnh dựa trên bằng chứng. 3.3. Đánh giá kết quả và điều chỉnh kế hoạch chăm sóc dựa theo tình trạng sức khỏe người bệnh.
PLO4	Phát hiện kịp thời và ra quyết định xử trí các trường hợp sơ cứu, cấp cứu.	4.1. Phát hiện sớm những thay đổi đột ngột về tình trạng sức khỏe người bệnh. 4.2. Ra quyết định xử trí sơ cứu, cấp cứu kịp thời và phù hợp. 4.3. Thực hiện sơ cứu, cấp cứu hiệu quả cho người bệnh.
PLO5	Thiết lập được mối quan hệ giao tiếp hiệu quả với đồng nghiệp, người bệnh, gia đình và cộng đồng.	5.1. Nhận biết được tâm lý và xác định nhu cầu chăm sóc của người bệnh. 5.2. Sử dụng các phương pháp, hình thức giao tiếp hiệu quả với đồng nghiệp, người bệnh, gia đình và cộng đồng.
PLO6	Phối hợp thực hiện hiệu quả công tác chăm sóc sức khỏe ban đầu, nâng cao sức khỏe cộng đồng và bảo vệ môi trường sống.	6.1. Xây dựng kế hoạch chăm sóc sức khỏe ban đầu, giáo dục sức khỏe phù hợp với đặc điểm của cá nhân, gia đình và cộng đồng. 6.2. Thực hiện được kế hoạch chăm sóc sức khỏe cho cá nhân, gia đình; tư vấn và truyền thông giáo dục sức khỏe tại cộng đồng.
PLO7	Sử dụng ngoại ngữ và tin học trong các hoạt động nghề nghiệp điều dưỡng.	7.1. Sử dụng được ngoại ngữ tương đương năng lực ngoại ngữ bậc 3/6 Khung năng lực ngoại ngữ của Việt Nam để giao tiếp thông thường và hoạt động chuyên môn điều dưỡng. 7.2. Vận dụng công nghệ thông tin trong công tác chăm sóc, giáo dục sức khỏe và nghiên cứu khoa học.
PLO8	Triển khai các hoạt động chăm sóc nhóm, quản lý và sử dụng các nguồn lực an toàn, hiệu quả.	8.1. Tổ chức, phân công nhiệm vụ cho các thành viên của nhóm chăm sóc một cách khoa học. 8.2. Quản lý và sử dụng các trang thiết bị y tế an toàn, hiệu quả và phòng tránh nhiễm khuẩn.

Mã PLO	Nội dung Chuẩn đầu ra	Chỉ số đánh giá (PI)
PLO9	Có tư duy sáng tạo và năng lực phát triển nghề nghiệp, khởi nghiệp.	9.1. Thể hiện sự tôn trọng và hợp tác chân thành với đồng nghiệp; giữ gìn và bảo vệ uy tín nghề nghiệp. 9.2. Có khả năng nghiên cứu khoa học và học học tập suốt đời. 9.3. Đề xuất được ý tưởng khởi nghiệp.

### 3.3. Mối quan hệ giữa mục tiêu và chuẩn đầu ra của chương trình đào tạo

Mối liên hệ giữa mục tiêu và chuẩn đầu ra của CTĐT ở bảng bên dưới cho thấy rằng sinh viên có thể đạt được mục tiêu của CTĐT nếu đáp ứng được các chuẩn đầu ra của CTĐT.

Bảng 1. Ma trận mục tiêu và chuẩn đầu ra của chương trình đào tạo

Mục tiêu của CTĐT (PO)	Chuẩn đầu ra của CTĐT (PLO)								
	PLO1	PLO2	PLO3	PLO4	PLO5	PLO6	PLO7	PLO8	PLO9
PO1	X	X	X	X	X	X	X	X	X
PO2		X	X	X	X	X	X	X	X
PO3	X				X	X			X

### 3.4. Ma trận đối sánh chuẩn đầu ra chương trình đào tạo với khung trình độ quốc gia Việt Nam

Bảng 2. Chuẩn đầu ra theo Khung trình độ quốc gia Việt Nam bậc Đại học

Kiến thức	Kỹ năng	Mức tự chủ và trách nhiệm
KT1: Kiến thức thực tế vững chắc, kiến thức lý thuyết sâu, rộng trong phạm vi của ngành đào tạo. KT2: Kiến thức cơ bản về khoa học xã hội, khoa học chính trị và pháp luật. KT3: Kiến thức về công nghệ thông tin đáp ứng yêu cầu công việc.	KN1: Kỹ năng cần thiết để có thể giải quyết các vấn đề phức tạp. KN2: Kỹ năng dẫn dắt, khởi nghiệp, tạo việc làm cho mình và cho người khác. KN3: Kỹ năng phân biện, phê phán và sử dụng các giải pháp thay thế trong điều kiện môi trường không xác định hoặc thay đổi. KN4: Kỹ năng đánh giá chất lượng công việc sau khi hoàn	TCTN1: Làm việc độc lập hoặc làm việc theo nhóm trong điều kiện làm việc thay đổi, chịu trách nhiệm cá nhân và trách nhiệm đối với nhóm. TCTN2: Hướng dẫn, giám sát những người khác thực hiện nhiệm vụ xác định.

<p>KT4: Kiến thức về lập kế hoạch, tổ chức và giám sát các quá trình trong một lĩnh vực hoạt động cụ thể.</p> <p>KT5: Kiến thức cơ bản về quản lý, điều hành hoạt động chuyên môn.</p>	<p>thành và kết quả thực hiện của các thành viên trong nhóm.</p> <p>KN5: Kỹ năng truyền đạt vấn đề và giải pháp tới người khác tại nơi làm việc; chuyên tải, phổ biến kiến thức, kỹ năng trong việc thực hiện những nhiệm vụ cụ thể hoặc phức tạp.</p> <p>KN6: Có năng lực ngoại ngữ bậc 3/6 Khung năng lực ngoại ngữ của Việt Nam.</p>	<p>TCTN3: Tự định hướng, đưa ra kết luận chuyên môn và có thể bảo vệ được quan điểm cá nhân.</p> <p>TCTN4: Lập kế hoạch, điều phối, quản lý các nguồn lực, đánh giá và cải thiện hiệu quả các hoạt động.</p>
--	---	--

Bảng 3. Ma trận đối sánh chuẩn đầu ra CTĐT với Khung trình độ quốc gia Việt Nam

Chuẩn đầu ra CTĐT	Kiến thức					Kỹ năng						Mức tự chủ và trách nhiệm			
	KT1	KT2	KT3	KT4	KT5	KN1	KN2	KN3	KN4	KN5	KN6	TCTN1	TCTN2	TCTN3	TCTN4
PLO1	X	X													
PLO2	X					X		X						X	
PLO3	X			X		X		X	X			X		X	X
PLO4	X					X		X				X		X	
PLO5		X								X			X		
PLO6	X			X		X		X		X		X			X
PLO7		X	X			X				X	X				
PLO8				X	X				X	X			X	X	X
PLO9							X					X		X	

#### IV. Cấu trúc và nội dung chương trình đào tạo

##### 4.1. Cấu trúc chương trình dạy học

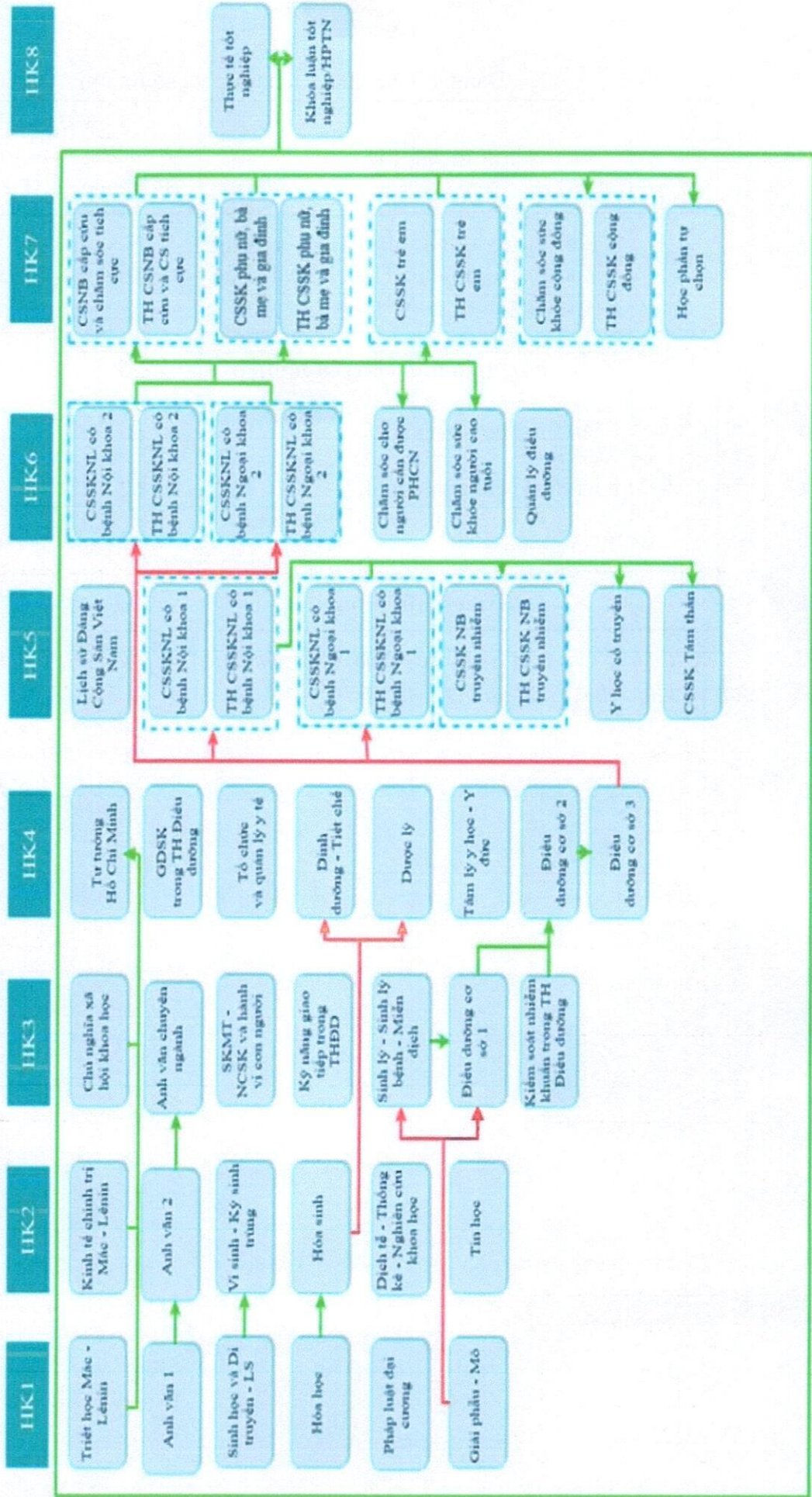
Cấu trúc chương trình dạy học được chia thành 2 khối kiến thức, trong đó có các học phần bắt buộc và học phần tự chọn với số tín chỉ trong mỗi khối được liệt kê ở bảng bên dưới.

Bảng 4. Các khối kiến thức và số tín chỉ

TT	Khối lượng kiến thức	Số tín chỉ		Tổng
		Bắt buộc	Tự chọn	
I	<b>Kiến thức giáo dục đại cương</b> (không kể Giáo dục Thể chất và Giáo dục quốc phòng – An ninh)	<b>26</b>	<b>0</b>	<b>26</b>
II	<b>Kiến thức giáo dục chuyên nghiệp</b>	<b>96</b>	<b>10</b>	<b>106</b>
	Kiến thức cơ sở ngành	30	0	30
	Kiến thức chuyên ngành	62	4	66
	Tốt nghiệp	4	6	10
	<b>Tổng khối lượng</b>	<b>122</b>	<b>10</b>	<b>132</b>

**Ghi chú:** Chương trình trên chưa bao gồm các học phần bắt buộc về Giáo dục thể chất và Giáo dục quốc phòng - An ninh

4.2. Sơ đồ chương trình dạy học



## 4.3. Khung chương trình đào tạo

Bảng 5. Danh sách học phần thuộc các khối kiến thức tương ứng

TT	Mã học phần	TÊN HỌC PHẦN	Số tín chỉ		Số giờ tín chỉ			HP tiên quyết (a); học trước (b); song hành (c)	Học kỳ
			Bắt buộc	Tự chọn	LT	TH	TT		
<b>1. Kiến thức giáo dục đại cương</b>			<b>26</b>	<b>0</b>	<b>375</b>	<b>30</b>	<b>0</b>		
1	PHI0001	Triết học Mác - Lênin	3	0	45	0	0		I
2	POL0002	Kinh tế chính trị Mác - Lênin	2	0	30	0	0		II
3	HCM0003	Tư tưởng Hồ Chí Minh	2	0	30	0	0	PHI0001 (b) POL0002 (b) SOC0005 (b)	IV
4	HIS0004	Lịch sử Đảng Cộng Sản Việt Nam	2	0	30	0	0		V
5	SOC0005	Chủ nghĩa xã hội khoa học	2	0	30	0	0		III
6	LAW0006	Pháp luật đại cương	2	0	30	0	0		I
7	BGP4007	Sinh học và Di truyền - Lý sinh	2	0	30	0	0		I
8	CHE4008	Hóa học	2	0	30	0	0		I
9	ENG0009	Anh văn 1	3	0	45	0	0		I
10	ENG0010	Anh văn 2	4	0	60	0	0	ENG0009(b)	II
11	INT0011	Tin học	2	0	15	30	0		II

TT	Mã học phần	TÊN HỌC PHẦN	Số tín chỉ		Số giờ tín chỉ			HP tiên quyết (a); học trước (b); song hành (c)	Học kỳ
			Bắt buộc	Tự chọn	LT	TH	TT		
12	GEN0017, 18,19,20	<i>Giáo dục thể chất (1,2,3,4)*</i>	4						
13	GEN0021	<i>Giáo dục quốc phòng - An ninh*</i>	4						
<b>2. Kiến thức giáo dục chuyên nghiệp</b>			<b>96</b>	<b>10</b>	<b>825</b>	<b>450</b>	<b>1620</b>		
<i>Kiến thức cơ sở ngành</i>			<i>30</i>	<i>0</i>	<i>345</i>	<i>210</i>	<i>0</i>		
14	ENG4014	Anh văn chuyên ngành	3	0	45	0	0	ENG0010(b) III	
15	ESR4015	Dịch tễ - Thống kê - Nghiên cứu khoa học	4	0	45	30	0	II	
16	ETH0016	Tâm lý Y học - Y đức	2	0	30	0	0	IV	
17	ANM4017	Giải phẫu - Mô	4	0	45	30	0	I	
18	BIC4018	Hóa sinh	2	0	15	30	0	CHE4008(b) II	
19	MBP4019	Vi sinh - Ký sinh trùng	3	0	30	30	0	BGP4007(b) II	
20	PPI4020	Sinh lý - Sinh lý bệnh - Miễn dịch	4	0	45	30	0	ANM4017(a) III	
21	PHA4009	Dược lý	3	0	30	30	0	BIC4018(a) IV	

TT	Mã học phần	TÊN HỌC PHẦN	Số tín chỉ		Số giờ tín chỉ			HP tiên quyết (a); học trước (b); song hành (c)	Học kỳ
			Bắt buộc	Tự chọn	LT	TH	TT		
22	NUT4011	Dinh dưỡng - Tiết chế	2	0	15	30	0	BIC4018(a)	IV
23	EHB4023	Sức khỏe môi trường - Nâng cao sức khỏe và hành vi con người	2	0	30	0	0		III
24	OMH4014	Tổ chức và quản lý y tế	1	0	15	0	0		IV
<b>Kiến thức chuyên ngành</b>			<b>62</b>	<b>4</b>	<b>450</b>	<b>240</b>	<b>1260</b>		
25	NUR4025	Kỹ năng giao tiếp trong thực hành Điều dưỡng	2	0	15	30	0		III
26	NUR4026	Giáo dục sức khỏe trong thực hành Điều dưỡng	2	0	15	30	0		IV
27	NUR4027	Kiểm soát nhiễm khuẩn trong thực hành Điều dưỡng	2	0	15	30	0		III
28	NUR4028	Điều dưỡng cơ sở 1	4	0	30	60	0	ANM4017(a)	III
29	NUR4029	Điều dưỡng cơ sở 2	5	0	30	90	0	NUR4027(b) NUR4028(b)	IV
30	NUR4030	Điều dưỡng cơ sở 3	2	0	0	0	90	NUR4029(b)	IV



TT	Mã học phần	TÊN HỌC PHẦN	Số tín chỉ		Số giờ tín chỉ			HP tiên quyết (a); học trước (b); song hành (c)	Học kỳ
			Bắt buộc	Tự chọn	LT	TH	TT		
31	NUR4031	Chăm sóc sức khỏe người lớn có bệnh Nội khoa 1	2	0	30	0	0	NUR4030(a)	V
32	NUR4032	Thực hành chăm sóc sức khỏe người lớn có bệnh Nội khoa 1	2	0	0	0	90	NUR4031(c)	V
33	NUR4033	Chăm sóc sức khỏe người lớn có bệnh Nội khoa 2	2	0	30	0	0	NUR4030(a)	VI
34	NUR4034	Thực hành chăm sóc sức khỏe người lớn có bệnh Nội khoa 2	3	0	0	0	135	NUR4033(c)	VI
35	NUR4035	Chăm sóc sức khỏe người lớn có bệnh Ngoại khoa 1	2	0	30	0	0	NUR4030(a)	V
36	NUR4036	Thực hành chăm sóc sức khỏe người lớn có bệnh Ngoại khoa 1	2	0	0	0	90	NUR4030(a) NUR4035(c)	V
37	NUR4037	Chăm sóc sức khỏe	2	0	30	0	0	NUR4030(a)	VI

TT	Mã học phần	TÊN HỌC PHẦN	Số tín chỉ		Số giờ tín chỉ			HP tiên quyết (a); học trước (b); song hành (c)	Học kỳ
			Bắt buộc	Tự chọn	LT	TH	TT		
		người lớn có bệnh Ngoại khoa 2							
38	NUR4038	Thực hành chăm sóc sức khỏe người lớn có bệnh Ngoại khoa 2	3	0	0	0	135	NUR4030(a) NUR4037(c)	VI
39	NUR4039	Chăm sóc sức khỏe người bệnh truyền nhiễm	1	0	15	0	0	NUR4031 (b) NUR4035(b)	V
40	NUR4040	Thực hành chăm sóc sức khỏe người bệnh truyền nhiễm	2	0	0	0	90	NUR4039(c)	V
41	NUR4041	Chăm sóc sức khỏe người cao tuổi	2	0	15	0	45	NUR4033(b) NUR4037(b)	VI
42	NUR4042	Chăm sóc cho người cần được phục hồi chức năng	2	0	15	0	45	NUR4034(b) NUR4038(b)	VI
43	NUR4043	Chăm sóc sức khỏe tâm thần	2	0	15	0	45	NUR4031(b) NUR4035(b)	V
44	NUR4044	Y học cổ truyền	2	0	15	0	45	NUR4031(b) NUR4035(b)	V

TT	Mã học phần	TÊN HỌC PHẦN	Số tín chỉ		Số giờ tín chỉ			HP tiên quyết (a); học trước (b); song hành (c)	Học kỳ
			Bắt buộc	Tự chọn	LT	TH	TT		
45	NUR4045	Chăm sóc người bệnh cấp cứu và chăm sóc tích cực	1	0	15	0	0	NUR4033(b) NUR4037(b)	VII
46	NUR4046	Thực hành chăm sóc người bệnh cấp cứu và chăm sóc tích cực	2	0	0	0	90	NUR4045(c)	VII
47	NUR4047	Chăm sóc sức khỏe phụ nữ, bà mẹ và gia đình	2	0	30	0	0	NUR4033(b) NUR4037(b)	VII
48	NUR4048	Thực hành chăm sóc sức khỏe phụ nữ, bà mẹ và gia đình	2	0	0	0	90	NUR4047(c)	VII
49	NUR4049	Chăm sóc sức khỏe trẻ em	2	0	30	0	0	NUR4033(b) NUR4037(b)	VII
50	NUR4050	Thực hành chăm sóc sức khỏe trẻ em	2	0	0	0	90	NUR4049(c)	VII
51	NUR4051	Chăm sóc sức khỏe cộng đồng	1	0	15	0	0	NUR4047(b) NUR4049(b)	VII
52	NUR4052	Thực hành chăm sóc sức	2	0	0		90	NUR4051(c)	VII

TT	Mã học phần	TÊN HỌC PHẦN	Số tín chỉ		Số giờ tín chỉ			HP tiên quyết (a); học trước (b); song hành (c)	Học kỳ
			Bắt buộc	Tự chọn	LT	TH	TT		
		khỏe cộng đồng							
53	NUR4053	Quản lý điều dưỡng	2	0	30	0	0		VI
54	NUR4054	Học phần tự chọn (sinh viên chọn 4 tín chỉ trong mục kiến thức tự chọn)	0	4	30	0	90	NUR4034(b) NUR4038(b)	VII
<b>Tốt nghiệp</b>			<b>4</b>	<b>6</b>	<b>30</b>	<b>0</b>	<b>360</b>		
55	NUR4055	Thực tế tốt nghiệp	4	0	0	0	180		VIII
56	NUR4056	Khóa luận tốt nghiệp	0	6	0	0	0		VIII
		Học phần tốt nghiệp			30	0	180		
<b>Tổng khối lượng</b>			<b>122</b>	<b>10</b>	<b>1200</b>	<b>480</b>	<b>1620</b>		
<b>Kiến thức tự chọn: Sinh viên tự chọn 4 tín chỉ trong số các học phần sau</b>									
1	NEC4001	Chăm sóc sức khỏe người bệnh Ung thư	0	2	15	0	45	NUR4033(b) NUR4037(b)	
2	NEO4002	Chăm sóc sức khỏe chuyên khoa Mắt	0	2	15	0	45	NUR4033(b) NUR4037(b)	

TT	Mã học phần	TÊN HỌC PHẦN	Số tín chỉ		Số giờ tín chỉ			HP tiên quyết (a); học trước (b); song hành (c)	Học kỳ
			Bắt buộc	Tự chọn	LT	TH	TT		
3	NER4003	Chăm sóc sức khỏe chuyên khoa Tai mũi họng	0	2	15	0	45	NUR4033(b) NUR4037(b)	
4	NEM4004	Chăm sóc sức khỏe chuyên khoa Răng hàm mặt	0	2	15	0	45	NUR4033 (b) NUR4037 (b)	
5	NED4005	Chăm sóc sức khỏe chuyên khoa Da liễu	0	2	15	0	45	NUR4033 (b) NUR4037 (b)	
<b>Học phần thay thế khóa luận</b> (Sinh viên tự chọn 6/30 tín chỉ thay cho khóa luận tốt nghiệp, trong đó có 2 tín chỉ lý thuyết)									
1	NGK4001	Kiến thức chuyên ngành tổng hợp	2	0	30	0	0	NUR4034(a) NUR4038(a) NUR4047(a) NUR4049(a)	
2	NAM4002	Chăm sóc sức khỏe người lớn có bệnh Nội khoa nâng cao	0	4	0	0	180	NUR4034(a)	
3	NAS4003	Chăm sóc sức khỏe người lớn có bệnh Ngoại khoa nâng cao	0	4	0	0	180	NUR4038(a)	

TT	Mã học phần	TÊN HỌC PHẦN	Số tín chỉ		Số giờ tín chỉ			HP tiên quyết (a); học trước (b); song hành (c)	Học kỳ
			Bắt buộc	Tự chọn	LT	TH	TT		
4	NAW4004	Chăm sóc sức khỏe phụ nữ, bà mẹ và gia đình nâng cao	0	4	0	0	180	NUR4048(a)	
5	NAP4005	Chăm sóc sức khỏe trẻ em nâng cao	0	4	0	0	180	NUR4050(a)	
6	NAG4006	Chăm sóc sức khỏe người cao tuổi nâng cao	0	4	0	0	180	NUR4043(a)	
7	NAE4007	Chăm sóc người bệnh cấp cứu và chăm sóc tích cực nâng cao	0	4	0	0	180	NUR4046(a)	
8	NAI4008	Chăm sóc người bệnh truyền nhiễm nâng cao	0	4	0	0	180	NUR4041(a)	

**Ghi chú:**

- LT: lý thuyết; TH: thực hành tại phòng lab; TT: thực tập tại các cơ sở y tế.
- Học phần tiên quyết là học phần đã được học trước và phải đạt; học phần học trước là học phần đã được học trước (và có thể chưa đạt); học phần song hành là học phần học cùng thời điểm hoặc đã học trước





















- *M (Mastery): Học phần hỗ trợ mạnh mẽ người học trong việc tuân thủ/ thành thạo hay đạt được chuẩn đầu ra của CTĐT. Nếu người học hoàn thành tốt học phần này thì xem như người học đã ở mức tuân thủ/ thành thạo một nội hàm quan trọng (còn gọi là chỉ số PI - Performance Indicator) hoặc thậm chí tuân thủ/ thành thạo cả chuẩn đầu ra của CTĐT đó;*
- *A (Assessment): Học phần quan trọng (hỗ trợ tối đa việc đạt được PLO) cần được thu thập dữ liệu để đánh giá mức đạt PLO/PI.*



## 4.5. Chương trình đào tạo đối sánh/tham khảo khi xây dựng

Bảng 7. Bảng đối sánh với các Chương trình đào tạo trong và ngoài nước

Nội dung đối sánh	Trường Y Dược 2023		Trường Đại học Điều dưỡng Nam Định 2022		Trường Đại học Y Dược Hồ Chí Minh 2022		Trường Đại học Mahidol Thái Lan 2022		Nhận xét
	Số tín chỉ	Tỉ lệ (%)	Số tín chỉ	Tỉ lệ (%)	Số tín chỉ	Tỉ lệ (%)	Số tín chỉ	Tỉ lệ (%)	
<b>Các khối kiến thức</b>									
<b>Tổng số tín chỉ</b>	<b>132 tín chỉ</b>		<b>142 tín chỉ</b>		<b>136 tín chỉ</b>		<b>125 tín chỉ</b>		CTĐT ngành Điều dưỡng của Trường Y Dược giảm tải về số lượng tín chỉ nhưng vẫn đảm bảo khối lượng học tập theo Thông tư 17/2021/TT-BGDĐT
<b>Kiến thức giáo dục đại cương</b>	26	19,7%	28	19,6%	25	18,4%	30	24%	
<b>Lý thuyết</b>	25	96%	25	89,3%	17	68%	16	53,3%	
<b>Thực hành</b>	1	4%	3	10,7%	8	32%	14	467%	
<b>Thực tập</b>	0		0		0		0		
Khối lượng kiến thức giáo dục đại cương trong tổng số tín chỉ chiếm tỷ lệ tương đồng với CTĐT của Trường Đại học Điều dưỡng Nam Định và Đại học Y Dược Hồ Chí Minh và thấp hơn CTĐT đại học Mahidol.									

<b>Kiến thức giáo dục chuyên nghiệp</b>	<b>106</b>	<b>80,3%</b>	<b>114</b>	<b>80,4%</b>	<b>111</b>	<b>81,6%</b>	<b>95</b>	<b>76%</b>	<p>Tỷ lệ lý thuyết/thực hành trong khối kiến thức giáo dục chuyên nghiệp trong CTĐT của Trường Y Dược thấp hơn Đại học Y Dược Hồ Chí Minh và Đại học Mahidol nhưng cao hơn so với trường Đại học Điều dưỡng Nam Định.</p> <p>- Học phần tự chọn của cả 3 CTĐT đều thuộc khối kiến thức giáo dục chuyên nghiệp; số tín chỉ học phần tự chọn trong CTĐT Trường Y Dược thấp hơn CTĐT của ba trường được đối sánh</p>
Lý thuyết	51	48,1%	51	44,7%	59	53,2%	25	26,3%	
Thực hành	15	14,2%	17	14,9%	46	41,4%	64	67,4%	
Thực tập	36	34%	36	31,6%					
Học phần tự chọn	4	3,7%	10	8,8%	6	5,4%	6	6,3%	

## V. Chiến lược giảng dạy và học tập

Nhằm giúp người học đạt được các mục tiêu và CDR của CTĐT ngành Điều dưỡng. Trường Y Dược đã áp dụng các chiến lược và phương pháp dạy - học cụ thể như sau:

**Giải thích cụ thể:** Đây là phương pháp thuộc chiến lược dạy học trực tiếp. Giảng viên (GV) hướng dẫn và giải thích cụ thể các nội dung liên quan đến bài học, giúp cho đạt được mục tiêu về kiến thức và kỹ năng.

**Thuyết trình:** GV trình bày nội dung bài học và giải thích các nội dung trong bài giảng. GV là người thuyết trình, diễn giảng. Người học nghe giảng và ghi chú để tiếp nhận các kiến thức mà GV truyền đạt.

**Câu hỏi gợi mở:** Trong tiến trình dạy học, GV sử dụng các câu hỏi gợi mở, các vấn đề và hướng dẫn giúp người học từng bước trả lời câu hỏi.

**Giải quyết vấn đề:** Trong tiến trình dạy và học, người học làm việc với vấn đề được đặt ra, tìm giải pháp để giải quyết vấn đề.

**Dạy theo tình huống:** Đây là phương pháp hướng đến cách tiếp cận dạy học lấy người học làm trung tâm, giúp người học hình thành kỹ năng tư duy phản biện, giao tiếp. Theo phương pháp này, GV liên hệ các tình huống thực tế lâm sàng và yêu cầu người học giải quyết để từ đó người học hình thành kỹ năng giải quyết vấn đề, kỹ năng ra quyết định cũng như kỹ năng nghiên cứu.

**Thảo luận nhóm:** Là phương pháp dạy học trong đó người học được chia thành các nhóm và tham gia thảo luận về những quan điểm cho một vấn đề nào đó được GV đặt ra. Người học thảo luận tìm giải pháp và trình bày kết quả của nhóm thông qua báo cáo hay thuyết trình trước các nhóm khác và GV.

**Dạy học theo bảng kiểm:** là phương pháp dạy học sử dụng bảng liệt kê những việc cần phải làm khi thực hiện một kỹ năng, thủ thuật, kỹ thuật trong phòng thí nghiệm hay trên lâm sàng. Phương pháp dạy học này tạo điều kiện thuận lợi cho người học chủ động học tập, dễ thống nhất giữa các GV, dễ tự học, tự kiểm tra.

**Mô phỏng:** Phương pháp mô phỏng trong dạy học là phương pháp tiếp cận nhận thức thế giới thực thông qua mô hình. Khi dạy học theo phương pháp này, GV sẽ dạy học bằng cách làm mẫu trên mô hình và người học tự thực hành hoặc thực hành theo nhóm sau khi được quan sát.

**Đóng vai:** đây là phương pháp dạy học dựa trên việc giao cho người học giải quyết một tình huống cụ thể thông qua đóng vai. Qua đóng vai, người học có điều kiện ứng dụng lý thuyết, nguyên tắc đã học vào thực tế sinh động, đa dạng mà họ sẽ tiếp xúc sau này.

**Dạy học bên giường bệnh:** Đối với phương pháp giảng dạy này, người học được trực tiếp học trên người bệnh tại các cơ sở y tế dưới sự giám sát, hướng dẫn của GV và nhân viên y tế. Thông qua việc đi buồng, điễm bệnh, thực hiện các kỹ thuật chăm sóc sẽ giúp người học hình thành kỹ năng nghề nghiệp, kỹ năng giao tiếp và làm việc nhóm.

**Bài tập ở nhà:** Theo phương pháp này, người học được giao nhiệm vụ làm việc ở nhà với những nội dung và yêu cầu do GV đặt ra. Thông qua việc hoàn thành các nhiệm vụ được giao ở nhà này, người học học được cách tự học, cũng như đạt được những nội dung về kiến thức và kỹ năng theo yêu cầu.

Các phương pháp giảng dạy và học tập nói trên giúp người học đạt được CDR của CTĐT, thể hiện trong bảng dưới đây:

Bảng 8. Mối liên hệ giữa phương pháp dạy - học và chuẩn đầu ra CTĐT

Chiến lược và phương pháp dạy - học	Chuẩn đầu ra CTĐT (PLO)								
	PLO1	PLO2	PLO3	PLO4	PLO5	PLO6	PLO7	PLO8	PLO9
1. Giải thích cụ thể	X	X	X	X	X	X	X	X	
2. Thuyết trình	X	X	X	X	X	X	X	X	
3. Câu hỏi gợi mở		X	X	X	X	X		X	X
4. Giải quyết vấn đề		X	X	X	X	X			
5. Dạy theo tình huống		X	X	X	X				
6. Thảo luận nhóm		X	X	X	X	X	X	X	
7. Dạy học bằng bảng kiểm			X	X					
8. Mô phỏng			X						
9. Đóng vai			X		X				
10. Dạy học bên giường bệnh		X	X	X	X				

11. Bài tập ở nhà	X	X	X	X	X	X	X	X	X
-------------------	---	---	---	---	---	---	---	---	---

## VI. Quy trình đào tạo và cách thức, công cụ đánh giá

### 6.1. Quy trình đào tạo

Chương trình được đào tạo theo quy chế tín chỉ với các quy định về tổ chức đào tạo và điều kiện tốt nghiệp tuân theo các quy định hiện hành của Bộ GDĐT và ĐHQGHN. Thời gian đào tạo trong 04 năm học. Mỗi năm học gồm hai học kỳ chính (*từ giữa tháng tám đến cuối tháng sáu*), mỗi học kỳ chính có ít nhất 15 tuần thực học và 03 tuần thi. Theo lộ trình được thiết kế, trong 02 năm đầu tiên, sinh viên học các kiến thức cơ bản và cơ sở ngành, các kiến thức chuyên ngành được học trong 02 năm tiếp theo. Sinh viên phải hoàn thành tất cả các học phần bắt buộc cũng như số học phần tự chọn theo yêu cầu của CTĐT, tổng số tín chỉ tích lũy tối thiểu là 132 TC với điểm trung bình tốt nghiệp theo hệ 4 là  $\geq 2$ .

### 6.2. Cách thức và công cụ đánh giá

Phương pháp đánh giá người học dựa trên CĐR học phần, từ đó phản ánh mức độ đạt được CĐR của CTĐT. Các thành phần đánh giá được sử dụng trong CTĐT của Trường Y Dược được chia thành 3 loại chính là *đánh giá quá trình*, *đánh giá giữa kỳ* và *đánh giá cuối kỳ*. Mục đích của đánh giá quá trình và giữa kỳ là nhằm cung cấp kịp thời các thông tin phản hồi của người dạy và người học về những tiến bộ cũng như những điểm cần khắc phục xuất hiện trong quá trình dạy học. Đánh giá cuối kỳ nhằm đưa ra những kết luận, phân hạng về mức độ đạt được mục tiêu và chất lượng đầu ra, sự tiến bộ của người học tại thời điểm ấn định trong quá trình dạy học gồm và đánh giá cuối học kỳ và đánh giá cuối chương trình học.

Các phương pháp đánh giá được áp dụng trong CTĐT ngành Điều dưỡng Trường Y Dược bao gồm: Đánh giá chuyên cần; Thi chạy trạm (Objective-Structured Practical Examination- OSPE); Thuyết trình; Bài tập; Làm việc nhóm; Thi lâm sàng dựa trên ca bệnh (clinical case); Thi tự luận; Thi trắc nghiệm; Bảo vệ khóa luận và báo cáo.

**Đánh giá chuyên cần, thái độ:** Mục đích của phương pháp đánh giá chuyên cần nhằm phản ánh thái độ học tập của người học đối với từng học phần cụ thể, thông qua việc tham gia thường xuyên cũng như những đóng góp người học trong suốt quá trình học tập. Việc đánh giá chuyên cần được thực hiện dựa theo Rubric đánh giá chuyên cần, thái độ (R1).

**Đánh giá thuyết trình:** SV được yêu cầu làm việc theo nhóm để giải quyết một vấn đề, tình huống hay nội dung liên quan đến bài học và trình bày kết quả của nhóm mình. Hoạt động này không những giúp người học đạt được những kiến thức chuyên



Phương pháp kiểm tra đánh giá		Chuẩn đầu ra CTĐT (PLO)								
		PLO1	PLO2	PLO3	PLO4	PLO5	PLO6	PLO7	PLO8	PLO9
2	Đánh giá Bài tập	X	X	X				X		X
3	Đánh giá Thuyết trình		X	X		X	X			
4	Đánh giá Làm việc nhóm		X	X	X	X	X		X	
5	Thi chạy trạm			X						
6	Thi lâm sàng dựa trên ca bệnh		X	X	X	X				
7	Thi tự luận	X	X	X	X	X	X	X	X	
8	Thi trắc nghiệm	X	X	X	X	X	X	X	X	
9	Báo cáo thực tập/thực tế						X			X
10	Bảo vệ khóa luận	X						X		X

### 6.3. Công cụ và tiêu chí đánh giá

Hình thức, trọng số và tiêu chí đánh giá người học dựa trên CDR của từng học phần trong CTĐT. Trên cơ sở các phương pháp kiểm tra đánh giá, Trường Y Dược đã xây dựng các công cụ, tiêu chí cụ thể để thực hiện việc đánh giá người học theo các rubric. Tùy theo yêu cầu, mục tiêu và đặc trưng của từng học phần để lựa chọn phương pháp đánh giá cũng như rubric đánh giá thích hợp.

Các rubric đánh giá được xây dựng chi tiết tương ứng với phương pháp đánh giá trong CTĐT, bao gồm:

- Rubric đánh giá chuyên cần, thái độ (R1)

- Rubric đánh giá thuyết trình (R2)
- Rubric đánh giá làm việc nhóm (R3)
- Checklist đánh giá thực hành theo bảng kiểm (C1)
- Checklist đánh giá thi lâm sàng (C2)
- Rubric đánh giá Báo cáo thực tập/ thực tế (R4)
- Rubric đánh giá bảo vệ khóa luận (R5)

Các tiêu chí đánh giá và mức điểm cụ thể được thể hiện như sau:

### R1 - Rubric đánh giá chuyên cần, thái độ

Tiêu chí	Tỷ lệ	Mức chất lượng				Điểm
		Rất tốt	Tốt	Đạt yêu cầu	Không đạt	
		10 – 8,5	8,4 – 7,0	6,9 – 5,0	4,9 – 0,0	
Mức độ tham dự theo TKB	50	<i>Tham dự &gt;90% buổi học</i>	<i>Tham dự 80-90% buổi học</i>	<i>Tham dự 70-80% buổi học</i>	<i>Tham dự &lt;70% buổi học</i>	
Mức độ tham gia các hoạt động học tập	50	Nhiệt tình trao đổi, phát biểu, trả lời > 3 câu hỏi	Có đặt/trả lời 2 – 3 câu hỏi	Có đặt/trả lời 1 câu hỏi	Không tham gia thảo luận, trả lời, đóng góp	



## R2 - RUBRIC ĐÁNH GIÁ THUYẾT TRÌNH (Nhóm)

Tiêu chí đánh giá	Trọng số	Mô tả mức chất lượng				Điểm
		Giỏi	Khá	Trung bình	Yếu	
		(8,5-10)	(7,0-8,4)	(5,0-6,9)	(0,0-4,9)	
Nội dung	20	Phong phú hơn yêu cầu	Đầy đủ theo yêu cầu	Khá đầy đủ, còn thiếu 1 nội dung quan trọng	Thiếu nhiều nội dung quan trọng	
	20	Chính xác, khoa học	Khá chính xác, khoa học, còn vài sai sót nhỏ	Tương đối chính xác, khoa học, còn 1 sai sót quan trọng	Thiếu chính xác, khoa học, nhiều sai sót quan trọng	
Hình thức trình bày	10	Cấu trúc bài và slides rất hợp lý	Cấu trúc bài và slides khá hợp lý	Cấu trúc bài và slides tương đối hợp lý	Cấu trúc bài và slides chưa hợp lý	
Kỹ năng trình bày	20	Dẫn dắt vấn đề và lập luận lô cuốn, thuyết phục	Trình bày rõ ràng nhưng chưa lô cuốn, lập luận khá thuyết phục	Khó theo dõi nhưng vẫn có thể hiểu được các nội dung quan trọng	Trình bày không rõ ràng, người nghe không thể hiểu được các nội dung quan trọng	
Trả lời câu hỏi	10	Các câu hỏi đặt đúng đều được trả lời đầy đủ, rõ ràng, và thỏa đáng.	Trả lời đúng đa số câu hỏi, đặt đúng và nêu được định hướng phù hợp đối với những câu hỏi chưa trả lời được.	Trả lời đúng đa số câu hỏi đặt đúng nhưng chưa nêu được định hướng phù hợp đối với những câu hỏi chưa trả lời được.	Không trả lời được đa số câu hỏi đặt đúng.	
Sự phối hợp trong nhóm	20	Nhóm phối hợp tốt, thực sự chia sẻ và hỗ trợ nhau trong khi báo cáo và trả lời	Nhóm có phối hợp khi báo cáo và trả lời nhưng còn vài chỗ chưa đồng bộ	Nhóm ít phối hợp trong khi báo cáo và trả lời	Không thể hiện sự kết nối trong nhóm	

## R3 - RUBRIC ĐÁNH GIÁ LÀM VIỆC NHÓM

Tiêu chí đánh giá	Trọng số	Mô tả mức chất lượng				Điểm
		Giỏi	Khá	Trung bình	Yếu	
		(8,5-10)	(7,0-8,4)	(5,0-6,9)	(0,0-4,9)	
Tổ chức nhóm	30	Nhiệm vụ công việc của mỗi thành viên rõ ràng, cụ thể, phù hợp. Phát huy thế mạnh của các thành viên trong nhóm. Tương tác, phối hợp tốt giữa các thành viên.	Nhiệm vụ công việc rõ ràng và phù hợp với khả năng của mỗi thành viên trong nhóm.	Mỗi thành viên có nhiệm vụ công việc riêng nhưng không rõ ràng và không phù hợp với khả năng của thành viên trong nhóm.	Trách nhiệm và nhiệm vụ công việc của các thành viên trong nhóm không được phân công cụ thể.	
Tham gia làm việc nhóm (chuyên cần)	20	100% (Tham gia đầy đủ các buổi họp, thảo luận của nhóm)	<85%	<70%	<50%	
Thảo luận	30	Luôn tham gia thảo luận nhóm và đóng góp ý kiến hay, hiệu quả cho các hoạt động của nhóm.	Thường xuyên tham gia thảo luận nhóm và đóng góp ý kiến hay.	Thỉnh thoảng tham gia thảo luận nhóm và đóng góp ý kiến.	Hiếm khi tham gia vào thảo luận nhóm và đóng góp ý kiến.	
Phối hợp nhóm	20	Hợp tác, phối hợp với nhóm. Luôn luôn tôn trọng và chia sẻ kinh nghiệm từ các thành viên khác của nhóm.	Hợp tác, phối hợp với nhóm. Thường xuyên tôn trọng và chia sẻ kinh nghiệm từ các thành viên khác của nhóm	Hợp tác, phối hợp với nhóm. Thỉnh thoảng tôn trọng và chia sẻ kinh nghiệm từ các thành viên khác của nhóm.	Hiếm khi hợp tác, phối hợp làm việc nhóm.	

## R4 - BÁO CÁO THỰC TẬP/ THỰC TẾ

Tiêu chí đánh giá	Trọng số	Mô tả mức chất lượng				Điểm
		Giỏi	Khá	Trung bình	Yếu	
		(8,5-10)	(7,0-8,4)	(5,0-6,9)	(0,0-4,9)	
Trình bày báo cáo	30	Trình bày đẹp, đầy đủ, đúng yêu cầu (font chữ, cỡ chữ, giãn dòng), logic Hình vẽ, bảng biểu sử dụng trong báo cáo rõ ràng, khoa học. Ghi chú, giải thích cụ thể, hợp lý.	Trình bày đẹp, đầy đủ, đúng yêu cầu (font chữ, cỡ chữ, giãn dòng). Hình vẽ, bảng biểu sử dụng trong báo cáo rõ ràng, phù hợp. Ghi chú, giải thích đầy đủ, hợp lý.	Trình bày đúng yêu cầu (font chữ, cỡ chữ, giãn dòng). Hình vẽ, bảng biểu sử dụng trong báo cáo rõ ràng, phù hợp. Còn một số lỗi nhỏ về trình bày (lỗi chính tả, nhầm lẫn ghi chú, kích thước).	Trình bày lộn xộn, không đúng yêu cầu về trình bày (font chữ, cỡ chữ, giãn dòng). Hình vẽ, bảng biểu sử dụng trong báo cáo không phù hợp.	
Yêu cầu nội dung 1: ...	...	Đáp ứng 85%- 100% yêu cầu	Đáp ứng 70%- 85% yêu cầu	Đáp ứng 50%-70% yêu cầu	Đáp ứng dưới 50% yêu cầu	
Yêu cầu nội dung 2: ...	...					
...						

## R5 – PHIẾU ĐÁNH GIÁ KHÓA LUẬN TỐT NGHIỆP

(Dành cho Chủ tịch Hội đồng, ủy viên phản biện, ủy viên thư ký)

### I. Thông tin chung

1. Họ tên người đánh giá:
2. Họ và tên sinh viên:
3. MSSV:.....Lớp:
4. Tên đề tài:
5. Họ và tên Giảng viên hướng dẫn 1:
6. Họ và tên Giảng viên hướng dẫn 2:

**II. Nhận xét và yêu cầu** (*Hình thức, nội dung, các vấn đề cần chỉnh sửa để hoàn thiện khoá luận tốt nghiệp*)

### III. Kết quả đánh giá

NỘI DUNG ĐÁNH GIÁ	ĐIỂM TỐI ĐA	ĐIỂM ĐÁNH GIÁ
<b>1. Khóa luận tốt nghiệp (KLTN)</b>	<b>6,0</b>	
- Hình thức KLTN	0,5	
- Phần đặt vấn đề (tên đề tài rõ ràng, mục tiêu khả thi và phù hợp với vấn đề nghiên cứu)	0,5	
- Phần tổng quan tài liệu (cập nhật, phù hợp với nội dung nghiên cứu, ...)	1,0	
- Đối tượng và phương pháp nghiên cứu	1,0	
- Kết quả nghiên cứu đạt được mục tiêu đề ra - Bàn luận có tính logic, giải thích thuyết phục.	2,0	
- Kết luận - Kiến nghị	0,5	
- Tính sáng tạo/ tính mới về nội dung hoặc giải quyết vấn đề có ý nghĩa thực tiễn	0,5	
<b>2. Báo cáo KLTN</b>	<b>2,0</b>	
- Kỹ năng báo cáo KLTN	1,0	
- Hình thức bài Powerpoint báo cáo KLTN rõ ràng	0,5	

- Thời gian đảm bảo	0,5	
<b>3. Trả lời các câu hỏi</b>	<b>2,0</b>	
- Trả lời đạt được 100% câu hỏi	2,0	
- Trả lời đạt từ 50% đến dưới 100% câu hỏi	1,0 - dưới 2,0	
- Trả lời đạt dưới 50% câu hỏi	0,0 - dưới 1,0	
<b>Tổng cộng</b>	<b>10,0</b>	

***Ghi chú:*** Thành viên Hội đồng cho điểm theo thang điểm 10; lẻ tới 0,25 điểm.

**Điểm kết luận của thành viên Hội đồng:**

Bằng số: ..... điểm; Bằng chữ: ..... điểm

**C1\_Checklist đánh giá thực hành theo bảng kiểm (C1)**

<b>ĐIỂM</b>			<b>Nội dung đánh giá</b>
Thực hiện thành thạo	Thực hiện được	Không thực hiện được	
2	1	0	
<b>Tổng điểm:</b> _____ / _____			

## C2\_Checklist Quy trình chăm sóc (C2):

STT	NỘI DUNG	ĐIỂM	TIÊU CHUẨN LƯỢNG GIÁ
<b>PHẦN I</b>	<b>THU THẬP DỮ KIẾN</b>	<b>3,5</b>	
1	Hành chính	0,25	Ghi đầy đủ và chính xác thông tin (Họ tên lưu ý phân tên chỉ ghi chữ cái hoa đầu tiên, năm sinh, giới tính, dân tộc nghề nghiệp, địa chỉ, ngày vào viện).
2	Lý do nhập viện		Miêu tả triệu chứng cơ năng của bệnh và lý do chuyển viện từ bệnh viện khác (nếu có).
3	Chẩn đoán		Ghi chính xác chẩn đoán (tuyến trước/ban đầu, hiện tại).
4	Bệnh sử	0,5	Khai thác bệnh sử.
5	Tiền sử: -Tình trạng xã hội -Tiền sử sức khỏe: Cá nhân, gia đình	0,5	Ghi nhận đầy đủ và chính xác thông tin. Lưu ý tiền sử gia đình: bệnh lý di truyền, bệnh lý mãn tính đang sử dụng thuốc.
6	Hướng điều trị	0,25	Ngoại khoa: ghi tường trình phẫu thuật Nội khoa: dựa vào chỉ định điều trị.
7	<b>Tình trạng hiện tại:</b>	1,5	
	Tổng trạng		Tính BMI khi biết cân nặng và chiều cao chính xác.
	Tri giác		Đánh giá thang điểm Glasgow khi người bệnh lơ mơ, tổn thương về não bộ.
	Da		Đánh giá tổng quát bề mặt da: màu sắc, độ ẩm, phù...
	Niêm		Đánh giá tổng quan về: màu sắc.
	Dấu hiệu sinh tồn, SpO <sub>2</sub> , đau (nếu có)		Mô tả tính chất của 4 dấu hiệu sinh tồn Đau: miêu tả theo 7 hướng của cơn đau.
	Các hệ cơ quan		Ghi nhận chính xác kết quả thăm khám các hệ cơ quan.

	14 nhu cầu cơ bản		Ghi nhận đầy đủ 14 nhu cầu cơ bản.
8	Chỉ định điều trị và chăm sóc	0,25	Ghi chỉ định thuốc theo trình tự: thuốc truyền, tiêm, uống, các đường không xâm lấn khác. Chỉ định chăm sóc: phù hợp với tình trạng người bệnh.
9	Phân cấp Điều dưỡng	0,25	Phân đúng cấp độ.
<b>Phần II</b>	<b>SO SÁNH LÝ THUYẾT VÀ THỰC TẾ</b>	<b>1,5</b>	
1	Sinh lý bệnh	0,25	Cơ chế bệnh sinh.
2	So sánh triệu chứng học lý thuyết và thực tế	0,25	Trình bày rõ ràng, chi tiết kèm theo dẫn chứng cận lâm sàng.
3	Cận lâm sàng	0,5	Ghi nhận đầy đủ và biện luận kết quả các cận lâm sàng liên quan bệnh lý hiện tại.
4	Điều dưỡng thuốc	0,5	Trình bày đúng, đủ điều dưỡng thuốc chung, điều dưỡng thuốc riêng: tên thuốc - hoạt chất - hàm lượng, tác dụng (chỉ định, chống chỉ định, tác dụng chính, tác dụng phụ), điều dưỡng thuốc. Phù hợp với tình trạng người bệnh.
<b>PHẦN III</b>	<b>KẾ HOẠCH CHĂM SÓC</b>	<b>5,0</b>	
1	Chẩn đoán hiện tại	3,0	Chẩn đoán - mục tiêu - can thiệp - lượng giá. Chẩn đoán: vấn đề - nguyên nhân (nếu có) - biểu hiện.
2	Chẩn đoán lâu dài	1,0	Mục tiêu Can thiệp: hành động can thiệp điều dưỡng. Lượng giá: theo mục tiêu và đo lường được.



3	Giáo dục sức khỏe	1,0	Giáo dục sức khỏe đầy đủ các nội dung: Điều trị, dinh dưỡng, vận động, làm việc, nghỉ ngơi, phòng bệnh tái phát, tái khám, các vấn đề khác liên quan đến bệnh
---	-------------------	-----	---

**6.4. Cách tính điểm học phần:** thực hiện theo Quy chế đào tạo hiện hành

Bảng 10. Hệ thống thang điểm của Trường Y Dược, ĐHQĐHN

Xếp loại	Thang điểm 10	Thang điểm 4	Thang điểm chữ
<b>Đạt</b>	Từ 9,5 đến 10	4,0	A+
	Từ 8,5 đến 9,4	4,0	A
	Từ 8,0 đến 8,4	3,5	B+
	Từ 7,0 đến 7,9	3,0	B
	Từ 6,5 đến 6,9	2,5	D+
	Từ 5,5 đến 6,4	2,0	C
	Từ 5,0 đến 5,4	1,5	D+
	Từ 4,0 đến 4,9	1,0	D
<b>Không đạt</b>	Dưới 4,0	0,0	F

## VII. Mô tả tóm tắt học phần

TT	TÊN HỌC PHẦN	Số tín chỉ	HP tiên quyết (a); học trước (b)	Tóm tắt học phần
1	Triết học Mác - Lênin	3		<p>Học phần gồm 3 chương, ngoài phần giới thiệu vấn đề chung của triết học, học phần chủ yếu cung cấp những kiến thức cơ bản về Triết học Mác-Lênin: điều kiện ra đời, khái niệm; vật chất và ý thức; các nguyên lý, quy luật, cấp phạm trù của phép biện chứng duy vật; Lý luận nhận thức; Học thuyết hình thái kinh tế - xã hội; giai cấp và đấu tranh giai cấp; nhà nước và cách mạng; tôn tại xã hội và ý thức xã hội; con người và vai trò sáng tạo lịch sử của quần chúng nhân dân.</p>
2	Kinh tế chính trị Mác - Lênin	2		<p>Học phần được kết cấu thành 2 phần chính:</p> <p>Một là, nghiên cứu các vấn đề kinh tế chính trị của phương thức sản xuất tư bản chủ nghĩa trong cả hai giai đoạn là tự do cạnh tranh và giai đoạn độc quyền.</p> <p>Hai là, nghiên cứu các vấn đề về kinh tế thị trường định hướng xã hội chủ nghĩa và các quan hệ lợi ích kinh tế ở Việt Nam; Công nghiệp hóa, hiện đại hóa và hội nhập kinh tế quốc tế của Việt Nam.</p>
3	Tư tưởng Hồ Chí Minh	2		<p>Tư tưởng Hồ Chí Minh là học phần bắt buộc, khối kiến thức đại cương cung cấp những kiến thức cơ bản về tư tưởng của Chủ tịch Hồ Chí Minh với ý nghĩa là sự vận dụng sáng tạo lý luận chủ nghĩa Mác - Lênin vào điều kiện cụ thể Việt Nam, đồng thời là cơ sở lý luận trực tiếp trong việc hoạch định đường lối cách mạng Việt Nam từ 1930 đến nay. Học phần này giúp sinh viên hiểu được một cách tương đối đầy đủ và có hệ thống về bối cảnh lịch sử - xã hội, cơ sở hình thành, phát triển của tư tưởng Hồ Chí Minh; các nội dung cơ bản của tư tưởng Hồ Chí</p>

TT	TÊN HỌC PHẦN	Số tín chỉ	HP tiên quyết (a); học trước (b)	Tóm tắt học phần
4	Lịch sử Đảng Cộng Sản Việt Nam	2		<p>Mình về: Độc lập dân tộc và chủ nghĩa xã hội; về Đảng Cộng sản Việt Nam và Nhà nước của nhân dân, do nhân dân, vì nhân dân; về đại đoàn kết dân tộc và đoàn kết quốc tế, về văn hóa, đạo đức, con người.</p> <p>Ngoài chương nhập môn và kết luận, học phần có 3 chương đề cập đến những tri thức khoa học về đối tượng, mục đích, nhiệm vụ, phương pháp nghiên cứu, học tập môn học Lịch sử Đảng Cộng sản Việt Nam; Đảng Cộng sản Việt Nam ra đời và lãnh đạo đấu tranh giành chính quyền (1930 - 1945); lãnh đạo hai cuộc kháng chiến, hoàn thành giải phóng dân tộc, thống nhất đất nước (1945 - 1975); lãnh đạo cả nước quá độ lên chủ nghĩa xã hội và tiến hành công cuộc đổi mới (1975 - nay); một số bài học lớn về sự lãnh đạo của Đảng. Qua đó, khẳng định những thành công, ưu điểm, nêu lên hạn chế, kinh nghiệm trong tiến trình lãnh đạo cách mạng của Đảng.</p>
5	Chủ nghĩa xã hội khoa học	2		<p>Học phần được kết cấu thành hai phần chính:</p> <ul style="list-style-type: none"> <li>- Một là, nghiên cứu những vấn đề cốt lõi nhất về Chủ nghĩa xã hội khoa học, một trong ba bộ phận cấu thành chủ nghĩa Mác - Lênin.</li> <li>- Hai là, nghiên cứu những vấn đề chính trị - xã hội của Việt Nam liên quan đến chủ nghĩa xã hội và con đường đi lên chủ nghĩa xã hội ở Việt Nam.</li> </ul>
6	Pháp luật đại cương	2		<p>Học phần Pháp luật đại cương được thiết kế nhằm cung cấp cho người học những kiến thức cơ bản nhất về Nhà nước và Pháp luật.</p>

TT	TÊN HỌC PHẦN	Số tín chỉ	HP tiên quyết (a); học trước (b)	Tóm tắt học phần
7	Sinh học và Di truyền - Lý sinh	2		<p>Nội dung cơ bản của học phần bao gồm: Những vấn đề lí luận cơ bản về nhà nước và pháp luật; bộ máy nhà nước; quy phạm pháp luật và quan hệ pháp luật; thực hiện pháp luật, vi phạm pháp luật và trách nhiệm pháp lý; hệ thống pháp luật, ý thức pháp luật, pháp chế xã hội chủ nghĩa và pháp luật về phòng chống tham nhũng.</p> <p>Sinh học - Di truyền là học phần cung cấp kiến thức cơ bản về cấu trúc, chức năng, sự điều hòa hoạt động trong tế bào; tổ chức và hoạt động của nhiễm sắc thể, gen và hệ gen trong cơ chế di truyền và biến dị. Nghiên cứu sự biến đổi di truyền liên quan tới sức khỏe và bệnh tật con người.</p> <p>Học phần Lý sinh được thiết kế nhằm cung cấp cho người học những kiến thức cơ bản nhất về các quy luật vật lý để làm sáng tỏ bản chất, cơ chế, động lực của các quá trình sống. Môn học Lý sinh còn nghiên cứu ảnh hưởng và tác động của các tác nhân vật lý lên cơ thể và ứng dụng trong các phương pháp và kỹ thuật y học hiện đại.</p>
8	Hóa học	2		<p>Học phần bao gồm hai phần:</p> <p>Phần Hóa Đại cương: trang bị cho sinh viên hệ thống kiến thức liên quan đến những định luật cơ bản của hoá học, cấu tạo chất, các nguyên lý nhiệt động hoá học, động hóa học, dung dịch và điện hoá học.</p> <p>Phần Hóa Hữu cơ bao gồm tên gọi, điều chế, tính chất chính của các chất hữu cơ và cơ chế của phản ứng.</p>

		<b>Tóm tắt học phần</b>	
<b>TT</b>	<b>TÊN HỌC PHẦN</b>	<b>Số tín chỉ</b>	<b>HP tiên quyết (a); học trước (b)</b>
9	Anh văn 1	3	<i>Hoàn thành và thi đạt A1 hoặc thi qua kỳ thi khảo sát</i>
<p>Học phần này được thiết kế tích hợp giữa 4 kỹ năng: Nghe, Nói, Đọc, Viết và các bài tập Ngữ pháp, Từ vựng, Luyện âm. Nội dung học phần được trình bày trong 5 bài học, gồm các bài học nhỏ về các kỹ năng sử dụng từ vựng và nghe hiểu; kỹ năng đọc hiểu; kỹ năng thảo luận, trình bày quan điểm cá nhân trong những tình huống cụ thể; kỹ năng viết ở mức độ bậc 1 trong cấp độ sơ cấp. Sau mỗi bài học, sinh viên được luyện tập, thực hành với các tài liệu cho hình thức học trực tiếp và nguồn tài nguyên thực hành trực tuyến. Học phần này giúp sinh viên có thể hiểu, sử dụng các cấu trúc quen thuộc thường nhật, các từ ngữ cơ bản đáp ứng nhu cầu giao tiếp cụ thể. Sinh viên có thể tự giới thiệu bản thân và người khác; có thể trả lời thông tin về bản thân như nơi sinh sống, gia đình và bạn bè. Sinh viên có thể giao tiếp đơn giản nếu người đối thoại nói chậm, rõ ràng.</p>			
10	Anh văn 2	4	ENG0009(b)
<p>Học phần này được thiết kế tích hợp giữa 4 kỹ năng: Nghe, Nói, Đọc, Viết và các bài tập Ngữ pháp, Từ vựng, Luyện âm. Nội dung học phần được trình bày trong 6 bài học (6 units), mỗi unit gồm các bài học về các kỹ năng sử dụng từ vựng; kỹ năng nghe hiểu (nghe hiểu được các câu và cấu trúc được sử dụng thường xuyên liên quan đến nhu cầu giao tiếp cơ bản với các dạng bài tập trắc nghiệm, hoàn thành câu/ sơ đồ/ bảng biểu); kỹ năng đọc hiểu (đọc hiểu được các câu và cấu trúc được sử dụng thường xuyên liên quan đến nhu cầu giao tiếp cơ bản với dạng bài tập trắc nghiệm, nói thông tin, trả lời ngắn); kỹ năng nói (trao đổi thông tin về những chủ đề đơn giản, quen thuộc hằng ngày, mô tả đơn giản về bản thân, môi trường xung quanh và những vấn đề thuộc nhu cầu thiết yếu); kỹ năng viết (với các dạng bài tập ngữ pháp và viết (hoàn thành câu, viết câu, viết đoạn văn ngắn</p>			

<b>Tóm tắt học phần</b>				
<b>TT</b>	<b>TÊN HỌC PHẦN</b>	<b>Số tín chỉ</b>	<b>HP tiên quyết (a); học trước (b)</b>	<b>Về gia đình, điều kiện sống, ghi chú, email, một tin nhắn cảm ơn, biết cách viết một blog cá nhân về du lịch, tin nhắn qua mạng, bình luận về một số chủ đề: học tập, giải trí, ngoại hình, thời gian) Sau mỗi bài học, sinh viên được luyện tập, thực hành với các tài liệu cho hình thức học trực tiếp và nguồn tài nguyên thực hành trực tuyến.</b>
11	Tin học	2		Tin học là môn học cơ sở quan trọng trong việc ứng dụng công nghệ thông tin trong y học. Học phần này bao gồm một số vấn đề cơ bản về công nghệ thông tin và máy tính. Soạn thảo văn bản hoàn chỉnh bằng phần mềm Microsoft Word; nhập và xử lý số liệu cùng các bài toán ứng dụng bằng phần mềm Microsoft Excel; thiết kế được các trình diễn bằng phần mềm Microsoft PowerPoint; sử dụng các dịch vụ cơ bản của Internet; Cung cấp kiến thức cơ bản về các phần mềm xử lý thông kê; sử dụng hiệu quả một số phần mềm thường được ứng dụng trong công tác y được nhằm để thực hiện các thao tác chuyên ngành y được bằng máy vi tính.
12	<i>Giáo dục thể chất (1,2,3,4)*</i>	4		Học phần cung cấp cho sinh viên những năng lực cơ bản nhất về nguyên lý và phương pháp tập luyện các môn điền kinh, môn nhảy xa, chạy cự ly trung bình và một trong các môn bóng bàn, bóng chuyền và bóng rổ.
13	<i>Giáo dục quốc phòng - An ninh*</i>	4		Nội dung ban hành tại Quyết định số 81/2007/QĐ-BGDĐT ngày 24 tháng 12 năm 2007 của Bộ trưởng Bộ Giáo dục và Đào tạo về việc ban hành chương trình Giáo dục Quốc phòng – An ninh trình độ đại học và cao đẳng.

		<b>Tóm tắt học phần</b>		
<b>TT</b>	<b>TÊN HỌC PHẦN</b>	<b>Số tín chỉ</b>	<b>HP tiên quyết (a); học trước (b)</b>	
14	Anh văn chuyên ngành	3	ENG0010(a)	Học phần cung cấp cho sinh viên kiến thức cơ bản về ngữ pháp, vốn từ cần thiết cho giao tiếp thông thường liên quan đến lĩnh vực chăm sóc sức khỏe; đồng thời có thể áp dụng cập nhật các tài liệu y văn về ngành điều dưỡng bằng Tiếng Anh.
15	Dịch tễ - Thống kê - Nghiên cứu khoa học	4		Học phần Dịch tễ - Thống kê - Nghiên cứu khoa học giúp sinh viên hiểu được những nguyên lý và phương pháp cơ bản của dịch tễ học, thống kê y học và nghiên cứu khoa học. Những kiến thức cơ bản đó giúp sinh viên hiểu và đánh giá được các bằng chứng khoa học, ứng dụng vào việc nâng cao chất lượng chăm sóc y tế. Sinh viên cũng được trang bị các kỹ năng cần cho nghiên cứu khoa học để có thể bước đầu tiến hành các nghiên cứu ở mức cơ bản.
16	Tâm lý Y học - Y đức	2		Học phần Tâm lý Y học - Y đức thuộc kiến thức cơ sở ngành, gồm 2 phần : Tâm lý y học và đạo đức y học. Phần tâm lý mô tả các hiện tượng tâm lý, trình bày những quy luật nảy sinh, hình thành, phát triển và biểu hiện các hiện tượng tâm lý con người, ứng dụng các kiến thức tâm lý học vào việc quan sát, tiếp cận, giao tiếp trong thực hành nghề nghiệp. Phần đạo đức y học trình bày các khái niệm cơ bản về đạo đức học trong y khoa; nghĩa vụ của người cán bộ y tế đối với người bệnh và xã hội; những nội dung đặc trưng của đạo đức người cán bộ y tế.
17	Giải phẫu - Mô	4		Nội dung học phần được cấu thành từ 2 phần Giải phẫu Trang bị cho sinh viên những kiến thức cơ bản về những đặc điểm giải phẫu hệ thống các bộ phận và cơ quan trong cơ thể con người; những quy luật phát triển

TT	TÊN HỌC PHẦN	Số tín chỉ	HP tiên quyết (a); học trước (b)	Tóm tắt học phần
				<p>cấu trúc cơ thể trong mối quan hệ với chức năng, với môi trường sống, hoạt động và sự tiến hoá; liên hệ được trên cơ thể sống và áp dụng được những kiến thức về giải phẫu làm nền tảng cho việc tiếp thu và nghiên cứu các môn học khác.</p> <p>Mô học</p> <p>Mô tả cấu tạo hình thái vi thể, siêu vi thể của các loại mô cơ bản và các cơ quan trong cơ thể người, từ đó giải thích được mối liên quan giữa cấu tạo và chức năng của các loại mô.</p>
18	Hóa sinh	2	CHE4008(b)	<p>Hóa sinh là môn học gồm những kiến thức cơ bản về chất xúc tác sinh học, cấu tạo và chuyển hóa các chất trong cơ thể như glucid, lipid, protein, acid nucleic và hemoglobin. Nội dung trọng tâm của học phần là cung cấp những kiến thức cơ bản về sự chuyển hóa các chất xảy ra trong cơ thể sống, cung cấp cho sinh viên các kiến thức và khả năng ứng dụng kiến thức vào thực tế lâm sàng.</p>
19	Vi sinh - Ký sinh trùng	3	BGP4007(b)	<p>Nội dung gồm những kiến thức cơ bản về vi sinh vật - ký sinh trùng; mối quan hệ của vi sinh vật - ký sinh trùng với môi trường và cơ thể con người, khả năng và cơ chế gây bệnh của vi sinh vật; nguyên tác và biện pháp phòng chống vi sinh vật - ký sinh trùng.</p>
20	Sinh lý - Sinh lý bệnh - Miễn dịch	4	ANM4017(a)	<p>Học phần Sinh lý - Sinh lý bệnh - Miễn dịch là một học phần tích hợp giữa môn Sinh lý và Sinh lý bệnh - Miễn dịch. Học phần này sẽ cung cấp cho người học kiến thức về sinh lý (các vấn đề cơ bản của cơ thể sống, hoạt động chức năng của các tế bào, các cơ quan trong cơ thể, mối liên hệ giữa các cơ quan với nhau và</p>



TT	TÊN HỌC PHẦN	Số tín chỉ	HP tiên quyết (a); học trước (b)	Tóm tắt học phần
21	Dược lý	3	BIC4018(a)	<p>với môi trường sống, đồng thời nghiên cứu về sự điều hòa chức năng để đảm bảo cho cơ thể tồn tại, phát triển và thích ứng được với sự biến đổi của môi trường), sinh lý bệnh đại cương và cơ quan (các vấn đề cơ bản của cơ thể sống, hoạt động chức năng của các tế bào, các cơ quan trong cơ thể, mối liên hệ giữa các cơ quan, các khái niệm cơ bản trong sinh bệnh học; các quy luật hoạt động của cơ thể bệnh trong các quá trình bệnh bệnh lý; những thay đổi chức năng của các cơ quan khi bị tổn thương trong các bệnh lý) và miễn dịch học (kiến thức miễn dịch học đại cương, nghiên cứu các khái niệm cơ bản về hệ thống đáp ứng miễn dịch trong cơ thể và ý nghĩa của đáp ứng miễn dịch đối với cơ thể).</p>
22	Dinh dưỡng - Tiết chế	2	BIC4018(a)	<p>Dược lý (Pharmacology) là môn học nghiên cứu về sự tác động giữa thuốc và cơ thể. Nội dung lý thuyết gồm những kiến thức về cơ chế hấp thu, phân bố, chuyển hóa, thải trừ và các cơ chế tác dụng của thuốc khi vào cơ thể người; các kiến thức về tác dụng, cơ chế tác dụng, áp dụng lâm sàng và tác dụng không mong muốn của từng nhóm thuốc. Phần thực hành giúp sinh viên nhận biết hình dạng, tính chất và cách sử dụng của một số thuốc thường dùng; tư vấn cho người dùng thuốc cách sử dụng thuốc an toàn, hợp lý và hiệu quả, góp phần nâng cao chất lượng việc chăm sóc sức khoẻ người bệnh.</p>
				<p>Dinh dưỡng tiết chế là học phần thuộc khối kiến thức cơ sở ngành, cung cấp cho sinh viên thông tin về khoa học dinh dưỡng và thực phẩm, kết hợp với các kiến thức đánh giá và giám sát dinh dưỡng giúp theo dõi và phát hiện các vấn đề dinh dưỡng. Học phần còn định hướng cách xây dựng khẩu phần, tiết chế dinh dưỡng</p>

		<b>Tóm tắt học phần</b>		
<b>TT</b>	<b>TÊN HỌC PHẦN</b>	<b>Số tín chỉ</b>	<b>HP tiên quyết (a); học trước (b)</b>	
				và an toàn vệ sinh thực phẩm. Từ đó, giúp vận dụng kiến thức vào thực tế chăm sóc sức khoẻ người bệnh.
23	Sức khoẻ môi trường - Nâng cao sức khoẻ và hành vi con người	2		Nội dung gồm những kiến thức cơ bản về các vấn đề sức khoẻ và môi trường; tác động của các yếu tố nguy cơ trong môi trường sống đến sức khoẻ con người và các biện pháp dự phòng; các khái niệm về nâng cao sức khoẻ hành vi của con người; mối liên quan giữa hành vi con người với các vấn đề sức khoẻ, vai trò của truyền thông giáo dục sức khoẻ trong chăm sóc, bảo vệ và nâng cao sức khoẻ cộng đồng.
24	Tổ chức và quản lý y tế	1		Học phần Tổ chức và quản lý y tế thuộc khối kiến thức ngành. Học phần cung cấp cho sinh viên kiến thức cơ bản về các thành phần, chức năng, nhiệm vụ của hệ thống y tế Việt Nam và mối quan hệ giữa ngành y tế với các ngành liên quan trong chăm sóc sức khoẻ nhân dân; các nguyên lý cơ bản về chăm sóc sức khoẻ ban đầu, về tổ chức và quản lý bệnh viện, về chu trình quản lý y tế: lập kế hoạch, tổ chức điều hành, theo dõi, giám sát và đánh giá các hoạt động y tế.
25	Kỹ năng giao tiếp trong thực hành Điều dưỡng	2		Nội dung gồm những kiến thức cơ bản về các kỹ năng giao tiếp và làm việc nhóm hiệu quả bằng lời và không lời khi tiếp xúc với người bệnh, gia đình và các nhân viên y tế trong các tình huống giao tiếp khác nhau giúp hình thành các kỹ năng giao tiếp cần thiết.

		<b>Tóm tắt học phần</b>		
<b>TT</b>	<b>TÊN HỌC PHẦN</b>	<b>Số tín chỉ</b>	<b>HP tiên quyết (a); học trước (b)</b>	
26	Giáo dục sức khỏe trong thực hành Điều dưỡng	2		Nội dung gồm những kiến thức cơ bản về các kỹ năng giáo dục sức khoẻ để người học có thể áp dụng trong thực tiễn nghề nghiệp nhằm góp phần cung cấp thông tin giúp cải thiện sức khoẻ và chất lượng cuộc sống cho người bệnh, gia đình người bệnh và nhân dân.
27	Kiểm soát nhiễm khuẩn trong thực hành Điều dưỡng	2		Nội dung học phần bao gồm những kiến thức cơ bản về an toàn người bệnh và hệ thống tổ chức kiểm soát nhiễm khuẩn trong cơ sở y tế; các nhiễm khuẩn bệnh viện thường gặp, các quy trình kiểm soát nhiễm khuẩn cơ bản nhằm thiết lập môi trường chăm sóc an toàn, phòng ngừa lây nhiễm cho bản thân, người bệnh và cộng đồng.
28	Điều dưỡng cơ sở 1	4	ANM4017(a)	Nội dung bao gồm những kiến thức về lịch sử ngành điều dưỡng, hệ thống tổ chức và định hướng phát triển ngành điều dưỡng Việt Nam, chức năng, nhiệm vụ và đạo đức của người điều dưỡng; các học thuyết về điều dưỡng, nhận định và thăm khám thể chất, quy trình điều dưỡng; một số kỹ thuật cơ bản chăm sóc người bệnh.
29	Điều dưỡng cơ sở 2	5	NUR4027(b) NUR4028(b)	Nội dung bao gồm những kiến thức cơ bản về nguyên tắc và các chuẩn thực hành điều dưỡng; quản lý người bệnh dùng thuốc; các quy trình kỹ thuật điều dưỡng cơ bản khi chăm sóc người bệnh ở đường hô hấp, tim mạch, tiết niệu; các kỹ thuật sơ cấp cứu ban đầu; phụ giúp bác sĩ thực hiện một số thủ thuật.

TT	TÊN HỌC PHẦN	Số tín chỉ	HP tiên quyết (a); học trước (b)	Tóm tắt học phần
30	Điều dưỡng cơ sở 3	2	NUR4029(b)	Nội dung bao gồm những kiến thức và kỹ năng thực hiện các quy trình kỹ thuật trong thực hành điều dưỡng; sơ đồ tổ chức hệ thống quản lý điều dưỡng trong bệnh viện; mô hình chăm sóc người bệnh toàn diện tại khoa phòng; kỹ năng giao tiếp với người bệnh, người nhà và nhân viên y tế; các quy định về kiểm soát nhiễm khuẩn trong bệnh viện, cách xử trí tai nạn nghề nghiệp.
31	Chăm sóc sức khỏe người lớn có bệnh Nội khoa 1	2	NUR4030(a)	Nội dung bao gồm những kiến thức cơ bản về bệnh học và chăm sóc sức khỏe cho người lớn mắc các bệnh nội khoa về tim mạch, hô hấp và tiêu hóa thường gặp.
32	Thực hành chăm sóc sức khỏe người lớn có bệnh Nội khoa 1	2	NUR4031(c)	Học phần giúp sinh viên hiểu biết về sự ảnh hưởng của bệnh tật/các rối loạn thể chất đến sức khỏe của cá nhân, gia đình và cộng đồng; áp dụng quy trình điều dưỡng vào thực hành chăm sóc người lớn mắc các bệnh lý nội khoa về tim mạch, hô hấp và tiêu hóa thường gặp; tư vấn, giáo dục sức khỏe cho người bệnh, gia đình và cộng đồng về tự quản lý bệnh, nâng cao sức khỏe và phòng bệnh.
33	Chăm sóc sức khỏe người lớn có bệnh Nội khoa 2	2	NUR4030(a)	Nội dung bao gồm những kiến thức cơ bản về bệnh học và chăm sóc sức khỏe cho người lớn mắc các bệnh nội khoa về thận-tiết niệu, nội tiết, cơ xương khớp và huyết học thường gặp.

		<b>Tóm tắt học phần</b>	
<b>TT</b>	<b>TÊN HỌC PHẦN</b>	<b>Số tín chỉ</b>	<b>HP tiên quyết (a); học trước (b)</b>
34	Thực hành chăm sóc sức khỏe người lớn có bệnh Nội khoa 2	3	NUR4033(c)
35	Chăm sóc sức khỏe người lớn có bệnh Ngoại khoa 1	2	NUR4030(a)
36	Thực hành chăm sóc sức khỏe người lớn có bệnh Ngoại khoa 1	2	NUR4030(a) NUR4035(c)
37	Chăm sóc sức khỏe người lớn có bệnh Ngoại khoa 2	2	NUR4030(a)

Học phần giúp sinh viên hiểu biết về sự ảnh hưởng của bệnh tật/các rối loạn thể chất đến sức khỏe của cá nhân, gia đình và cộng đồng; áp dụng quy trình điều dưỡng vào thực hành chăm sóc người mắc các bệnh lý nội khoa về thận-tiết niệu, nội tiết, cơ xương khớp và huyết học thường gặp; Tư vấn, giáo dục sức khỏe cho người bệnh, gia đình và cộng đồng về tự quản lý bệnh, nâng cao sức khỏe và phòng bệnh.

Nội dung bao gồm những kiến thức cơ bản về một số bệnh lý ngoại tiêu hóa, ngoại chấn thương thường gặp và cách chăm sóc, dự phòng những ảnh hưởng của bệnh đến người bệnh trước và sau phẫu thuật.

Học phần trang bị cho sinh viên kỹ năng ứng dụng kiến thức cơ sở ngành, chuyên ngành về chăm sóc sức khỏe cho người bệnh trước và sau mổ thuộc ngoại tiêu hoá, ngoại chấn thương; Vận dụng kỹ năng giao tiếp, kỹ năng làm việc nhóm chăm sóc và giáo dục sức khỏe cho người bệnh và người nhà để phát hiện sớm các biến chứng, nâng cao sức khỏe trước và sau mổ.

Nội dung bao gồm những kiến thức cơ bản về một số bệnh lý ngoại tiết niệu, ngoại thân kinh cùng một số bệnh lý ngoại khoa thường gặp và cách chăm sóc, dự phòng những ảnh hưởng của bệnh đến người bệnh trước và sau phẫu thuật.

		<b>Tóm tắt học phần</b>		
<b>TT</b>	<b>TÊN HỌC PHẦN</b>	<b>Số tín chỉ</b>	<b>HP tiên quyết (a); học trước (b)</b>	
38	Thực hành chăm sóc sức khỏe người lớn có bệnh Ngoại khoa 2	3	NUR4030(a) NUR4037(c)	Học phần trang bị cho sinh viên kỹ năng ứng dụng kiến thức cơ sở ngành, chuyên ngành về chăm sóc sức khỏe cho người bệnh trước và sau mổ thuộc ngoại tiết niệu, ngoại thần kinh và một số bệnh lý ngoại khoa khác; Vận dụng kỹ năng giao tiếp, kỹ năng làm việc nhóm chăm sóc và giáo dục sức khỏe cho người bệnh và người nhà để phát hiện sớm các biến chứng, nâng cao sức khỏe trước và sau mổ.
39	Chăm sóc sức khỏe người bệnh truyền nhiễm	1	NUR4031 (b) NUR4035(b)	Nội dung học phần bao gồm kiến thức cơ bản về bệnh truyền nhiễm và quy trình chăm sóc người mắc các bệnh truyền nhiễm thường gặp; và các biện pháp phòng bệnh, nâng cao sức khỏe, ngăn ngừa lây lan trong cộng đồng cũng như trong công tác thực hành chăm sóc.
40	Thực hành chăm sóc sức khỏe người bệnh truyền nhiễm	2	NUR4039(c)	Nội dung học phần bao gồm những kỹ năng chăm sóc người mắc các bệnh truyền nhiễm thường gặp; và các biện pháp phòng bệnh, nâng cao sức khỏe, ngăn ngừa lây lan trong cộng đồng cũng như trong công tác thực hành chăm sóc.
41	Chăm sóc sức khỏe người cao tuổi	2	NUR4033(b) NUR4037(b)	Nội dung bao gồm những kiến thức và kỹ năng về sức khỏe người cao tuổi, nhận định triệu chứng học trong các bệnh lý thường gặp của người cao tuổi. Lập kế hoạch chăm sóc và thực hiện hỗ trợ chăm sóc các bệnh nhân người cao tuổi; người bệnh Parkinson; người bệnh sa sút trí tuệ; người bệnh đột quỵ.
42	Chăm sóc cho người cần được phục hồi chức năng	2	NUR4034(b) NUR4038(b)	Nội dung gồm những kiến thức cơ bản về phục hồi chức năng (PHCN); vai trò của người điều dưỡng trong PHCN; chăm sóc và PHCN cho người bệnh tổn

		<b>Tóm tắt học phần</b>	
<b>TT</b>	<b>TÊN HỌC PHẦN</b>	<b>Số tín chỉ</b>	<b>HP tiên quyết (a); học trước (b)</b>
			thương thân kinh, gãy xương, đau thắt lưng và mô mềm, bệnh phổi và cho trẻ bại não.
43	Chăm sóc sức khỏe tâm thần	2	NUR4031(b) NUR4035(b)
44	Y học cổ truyền	2	NUR4031(b) NUR4035(b)
45	Chăm sóc người bệnh cấp cứu và chăm sóc tích cực	1	NUR4033(b) NUR4037(b)
46	Thực hành chăm sóc người bệnh cấp cứu và chăm sóc tích cực	2	NUR4045(c)

		<b>Tóm tắt học phần</b>	
<b>TT</b>	<b>TÊN HỌC PHẦN</b>	<b>Số tín chỉ</b>	<b>HP tiên quyết (a); học trước (b)</b>
47	Chăm sóc sức khỏe phụ nữ, bà mẹ và gia đình	2	NUR4033(b) NUR4037(b)
48	Thực hành chăm sóc sức khỏe phụ nữ, bà mẹ và gia đình	2	NUR4047(c)
49	Chăm sóc sức khỏe trẻ em	2	NUR4033(b) NUR4037(b)
50	Thực hành chăm sóc sức khỏe trẻ em	2	NUR4049(c)

Nội dung bao gồm những kiến thức cơ bản về giải phẫu, sinh lý và bệnh lý Sản-Phụ khoa; chăm sóc, tư vấn và giáo dục sức khỏe phụ nữ, sức khỏe bà mẹ trong thời kỳ mang thai, chuyển dạ và sau khi sinh; tư vấn sức khỏe sinh sản, kế hoạch hóa gia đình và các biện pháp tránh thai.

Học phần trang bị cho sinh viên kỹ năng ứng dụng kiến thức cơ sở ngành, chuyên ngành về sản phụ khoa trong thực hành chăm sóc sức khỏe phụ nữ, sức khỏe bà mẹ trong thời kỳ mang thai, chuyển dạ và sau khi sinh theo quy trình điều dưỡng; vận dụng kỹ năng giao tiếp, kỹ năng làm việc nhóm chăm sóc và giáo dục sức khỏe cho phụ nữ, bà mẹ, gia đình và cộng đồng để phòng ngừa và nâng cao sức khỏe trong lĩnh vực sản phụ khoa.

Nội dung bao gồm những kiến thức cơ bản về các đặc điểm sinh lý, bệnh lý ở trẻ em trong các giai đoạn phát triển của trẻ; cách nhận định các triệu chứng của các bệnh thường gặp ở trẻ, các nhu cầu chăm sóc của trẻ cũng như gia đình; các biện pháp phòng bệnh và nâng cao chất lượng chăm sóc, bảo vệ sức khỏe trẻ em; lập kế hoạch chăm sóc sức khỏe trẻ khi bị bệnh và khỏe mạnh.

Nội dung bao gồm những kiến thức và kỹ năng ứng dụng quy trình điều dưỡng để nhận định phân tích các vấn đề sức khỏe và nhu cầu chăm sóc của trẻ; lập và thực hiện được kế hoạch chăm sóc trẻ mắc một số bệnh thông thường tư vấn cho



		<b>Tóm tắt học phần</b>	
<b>TT</b>	<b>TÊN HỌC PHẦN</b>	<b>Số tín chỉ</b>	<b>HP tiên quyết (a); học trước (b)</b>
			<p>người chăm sóc trẻ và gia đình để phòng bệnh và nâng cao chất lượng chăm sóc và bảo vệ sức khỏe trẻ em.</p>
51	Chăm sóc sức khỏe cộng đồng	1	NUR4047(b) NUR4049(b)
52	Thực hành chăm sóc sức khỏe cộng đồng	2	NUR4051(c)
53	Quản lý điều dưỡng	2	
54	Học phần tự chọn	4	
54.1	Chăm sóc sức khỏe người bệnh Ung thư	2	NUR4033(b) NUR4037(b)
			<p>Nội dung bao gồm những kiến thức về chăm sóc sức khỏe tại gia đình và cộng đồng; chức năng và nhiệm vụ của người điều dưỡng cộng đồng; sử dụng quy trình điều dưỡng xác định các vấn đề sức khỏe, lập kế hoạch chăm sóc sức khỏe ban đầu cho cá nhân, gia đình và cộng đồng.</p> <p>Nội dung bao gồm những kiến thức về cơ cấu tổ chức, chức năng nhiệm vụ của trạm y tế, kỹ năng tìm hiểu và xác định vấn đề sức khỏe tại công đồng; lập kế hoạch và thực hành chăm sóc sức khỏe tại cộng đồng, cung cấp các dịch vụ chăm sóc, quản lý sức khoẻ, bệnh tật, thay đổi các tập quán sống không có lợi cho sức khỏe; kỹ năng ghi chép hồ sơ sức khỏe và biểu mẫu tại trạm y tế; tham gia các chương trình y tế tại địa phương.</p> <p>Quản lý điều dưỡng là môn học trang bị cho sinh viên những kiến thức nền tảng về khoa học quản lý; kiến thức cơ bản về quản lý và tổ chức chăm sóc điều dưỡng.</p> <p>Sinh viên được chọn 2 trong số các học phần trong danh sách bên dưới.</p> <p>Nội dung gồm những kiến thức cơ bản về các bệnh ung thư, chăm sóc người bệnh, dự phòng bệnh và những ảnh hưởng của bệnh đến người bệnh, gia đình người bệnh.</p>

<b>Tóm tắt học phần</b>					
<b>TT</b>	<b>TÊN HỌC PHẦN</b>	<b>Số tín chỉ</b>	<b>HP tiên quyết (a); học trước (b)</b>		
54.2	Chăm sóc sức khỏe chuyên khoa Mắt	2	NUR4033(b) NUR4037(b)	Nội dung bao gồm những kiến thức về sức khỏe nhãn khoa, nhận định triệu chứng học trong các bệnh nhãn khoa. Lập kế hoạch chăm sóc và thực hiện hỗ trợ chăm sóc các bệnh nhân có bệnh nhãn khoa: Bệnh Glacom, bệnh viêm màng mắt, bệnh viêm kết mạc bệnh đục thủy tinh thể, các chấn thương mắt.	
54.3	Chăm sóc sức khỏe chuyên khoa Tai mũi họng	2	NUR4033(b) NUR4037(b)	Nội dung bao gồm những kiến thức về sức khỏe chuyên khoa Tai mũi họng, nhận định triệu chứng học trong các bệnh chuyên khoa Tai mũi họng. Lập kế hoạch chăm sóc và thực hiện hỗ trợ chăm sóc các bệnh nhân có bệnh Tai mũi họng: Bệnh viêm tai giữa, bệnh viêm mũi xoang, bệnh viêm họng – amidan, bệnh viêm thanh quản, các tai nạn và chấn thương tai mũi họng.	
54.4	Chăm sóc sức khỏe chuyên khoa Răng hàm mặt	2	NUR4033(b) NUR4037(b)	Nội dung gồm những kiến thức cơ bản về các bệnh chuyên khoa Răng hàm mặt (RHM) như: giải phẫu về cấu tạo và chức năng sinh lý các cơ quan RHM, triệu chứng, diễn tiến của bệnh, đề xuất kế hoạch chăm sóc răng miệng, điều trị và dự phòng các bệnh của chuyên khoa RHM thường gặp.	
54.5	Chăm sóc sức khỏe chuyên khoa Da liễu	2	NUR4033(b) NUR4037(b)	Nội dung gồm những kiến thức cơ bản về cách chăm sóc người mắc bệnh da liễu; cách xác định các vấn đề sức khỏe, lập kế hoạch và thực hành chăm sóc người bệnh chuyên khoa Da liễu.	
55	Thực tế tốt nghiệp	4		Học phần giúp sinh viên tích lũy và hoàn thiện các năng lực cần thiết của người Điều dưỡng trình độ đại học, bao gồm: năng lực thực hiện chăm sóc người bệnh toàn diện, an toàn và hiệu quả; năng lực quản lý, kỹ năng giao tiếp, làm việc	

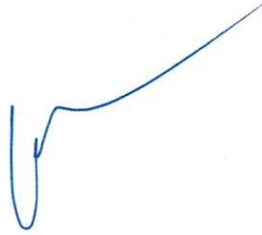
		<b>Tóm tắt học phần</b>	
<b>TT</b>	<b>TÊN HỌC PHẦN</b>	<b>Số tín chỉ</b>	<b>HP tiên quyết (a); học trước (b)</b>
			nhóm, năng lực tư duy tích cực và hành nghề theo tiêu chuẩn đạo đức và pháp luật.
56	Khóa luận tốt nghiệp	6	Khóa luận tốt nghiệp giúp sinh viên thực hiện một dự án nghiên cứu có sự giám sát để phát triển kiến thức và thực hành dựa trên bằng chứng. Sinh viên có cơ hội lựa chọn, khám phá các vấn đề lâm sàng hoặc vấn đề sức khỏe phục vụ cho dự án nghiên cứu của mình và cũng là tiền đề cho sinh viên nâng cao trình độ và phát triển chuyên môn nghề nghiệp.
	Học phần tốt nghiệp	6	Là học phần thay thế khóa luận tốt nghiệp.
56.1	Kiến thức chuyên ngành tổng hợp	2	Nội dung học phần gồm ôn tập và thi các kiến thức chuyên ngành Điều dưỡng gồm: chăm sóc sức khỏe người lớn có bệnh Nội khoa; chăm sóc sức khỏe người lớn có bệnh Ngoại khoa; chăm sóc sức khỏe trẻ em và chăm sóc sức khỏe phụ nữ, bà mẹ và gia đình.
56.2	Chăm sóc sức khỏe người lớn có bệnh Nội khoa nâng cao	4	Học phần trang bị cho sinh viên kỹ năng về chăm sóc người bệnh tim mạch; áp dụng quy trình chăm sóc, học thuyết điều dưỡng vào thực hành chăm sóc người mắc bệnh lý van tim, tim bẩm sinh, rối loạn nhịp tim và động mạch vành; tư vấn, giáo dục sức khỏe cho người bệnh, gia đình và cộng đồng để phòng ngừa biến chứng và nâng cao sức khỏe.

TT	TÊN HỌC PHẦN	Số tín chỉ	HP tiên quyết (a); học trước (b)	Tóm tắt học phần
56.3	Chăm sóc sức khỏe người lớn có bệnh Ngoại khoa nâng cao	4	NUR4038(a)	Nội dung bao gồm những kiến thức thực hành nâng cao về chăm sóc một số bệnh lý ngoại khoa thường gặp hoặc khó/ít gặp trong các bệnh lý ngoại khoa thuộc hệ lồng ngực-tim, mạch máu, ngoại tiêu hoá, ngoại chấn thương, dự phòng những ảnh hưởng của bệnh đến người bệnh trước và sau phẫu thuật.
56.4	Chăm sóc sức khỏe phụ nữ, bà mẹ và gia đình nâng cao	4	NUR4048(a)	Nội dung gồm những kiến thức về thực hành chăm sóc bà mẹ có thai nghén nguy cơ cao; trong và sau khi sinh, các bệnh lý và tai biến sản – phụ khoa thường gặp; vận dụng kỹ năng giao tiếp, kỹ năng làm việc nhóm chăm sóc và giáo dục sức khỏe cho phụ nữ, bà mẹ, gia đình và cộng đồng để phòng ngừa và nâng cao sức khỏe trong lĩnh vực sản phụ khoa.
56.5	Chăm sóc sức khỏe trẻ em nâng cao	4	NUR4049(a)	Nội dung bao gồm những kiến thức và kỹ năng ứng dụng quy trình điều dưỡng để nhận định phân tích các vấn đề sức khỏe và nhu cầu chăm sóc của trẻ; lập và thực hiện kế hoạch chăm sóc trẻ khỏe mạnh và bị bệnh; giáo dục sức khỏe cho người chăm sóc trẻ và gia đình để nâng cao chất lượng chăm sóc và bảo vệ sức khỏe trẻ.
56.6	Chăm sóc sức khỏe người cao tuổi nâng cao	4	NUR4043(a)	Nội dung bao gồm những kiến thức và kỹ năng chăm sóc người bệnh cao tuổi về các rối loạn tiêu tiện, tình trạng táo bón mãn tính, quản lý đau, chăm sóc giảm nhẹ, suy yếu và té ngã. Giúp sinh viên biết cách tiếp cận các vấn đề thường xảy ra người bệnh ở cao tuổi, từ đó phân tích đưa ra các chẩn đoán điều dưỡng, thiết lập được kế hoạch, thực hiện can thiệp và đánh giá.

		<b>Tóm tắt học phần</b>		
<b>TT</b>	<b>TÊN HỌC PHẦN</b>	<b>Số tín chỉ</b>	<b>HP tiên quyết (a); học trước (b)</b>	
56.7	Chăm sóc người bệnh cấp cứu và chăm sóc tích cực nâng cao	4	NUR4046(a)	Học phần được xây dựng dựa trên kiến thức của điều dưỡng một cách tổng quan về cấp cứu, hồi sức cấp cứu. Thông qua học phần này sinh viên sẽ nắm vững kiến thức về hồi sức cấp cứu nâng cao từ đó phát triển kỹ năng nhận định, ra quyết định chăm sóc và lập kế hoạch chăm sóc một số bệnh cấp cứu, hồi sức cấp cứu.
56.8	Chăm sóc người bệnh truyền nhiễm nâng cao	4	NUR4041(a)	Học phần trang bị cho sinh viên kiến thức tổng quan về các bệnh truyền nhiễm mới nổi, tái nổi hiện nay và sự ảnh hưởng của bệnh đến sức khỏe con người; giáo dục sức khỏe cho người bệnh, gia đình và cộng đồng để phòng bệnh, nâng cao sức khỏe và ứng phó với các dịch bệnh truyền nhiễm mới nổi, tái nổi.

**VIII. Hướng dẫn thực hiện chương trình đào tạo**

Chương trình thực hiện theo các quy định hiện hành của Bộ GDĐT và ĐHQG về đào tạo đại học theo hình thức tín chỉ. Chương trình này được định kỳ xem xét rà soát, hiệu chỉnh nhằm đáp ứng sự phát triển của ngành và phù hợp với nhu cầu xã hội.

**PHÊ DUYỆT CỦA ĐƠN VỊ****TS.BS. Lê Viết Nhiệm****PHÊ DUYỆT  
CỦA GIÁM ĐỐC ĐẠI HỌC ĐÀ NẴNG  
KT. GIÁM ĐỐC  
PHÓ GIÁM ĐỐC****PGS.TS. Lê Thành Bắc**

